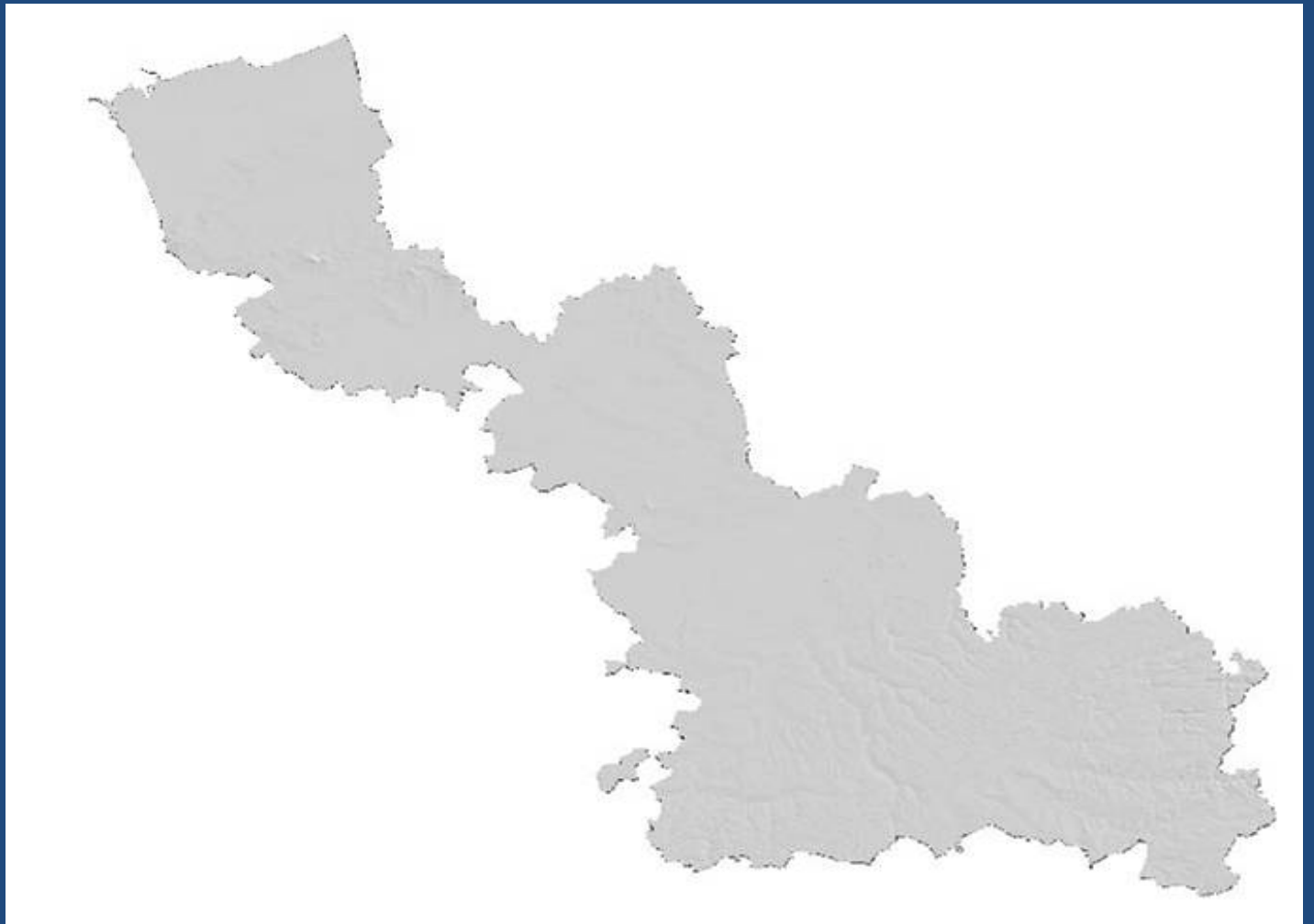


Commission Départementale des Risques Majeurs

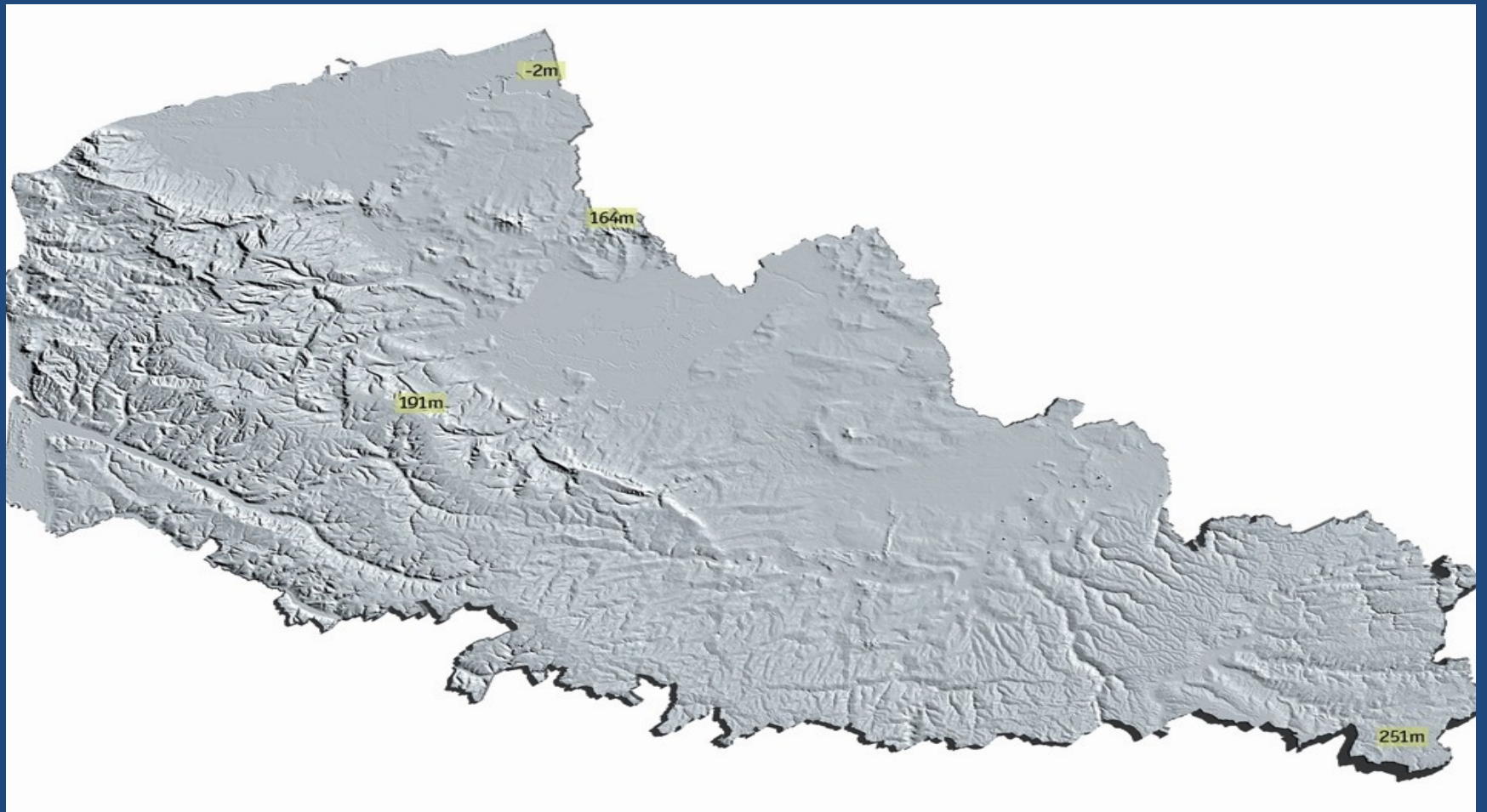
Benoit PONCELET
Directeur du CAUE du Nord

Francis MEILLIEZ
Professeur émérite de l'Université de Lille



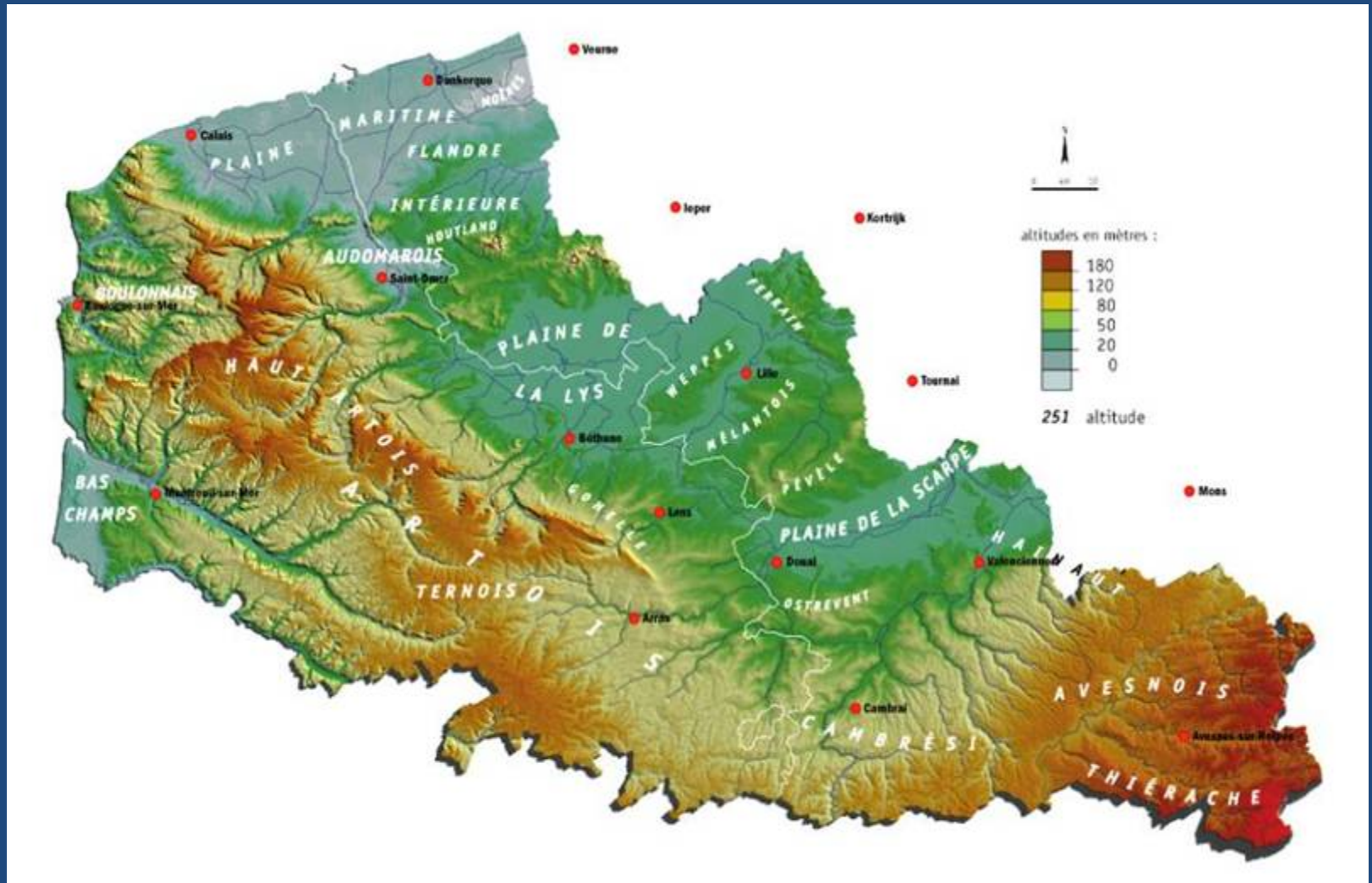
Le Nord territoire trait d'union

Un territoire à révéler

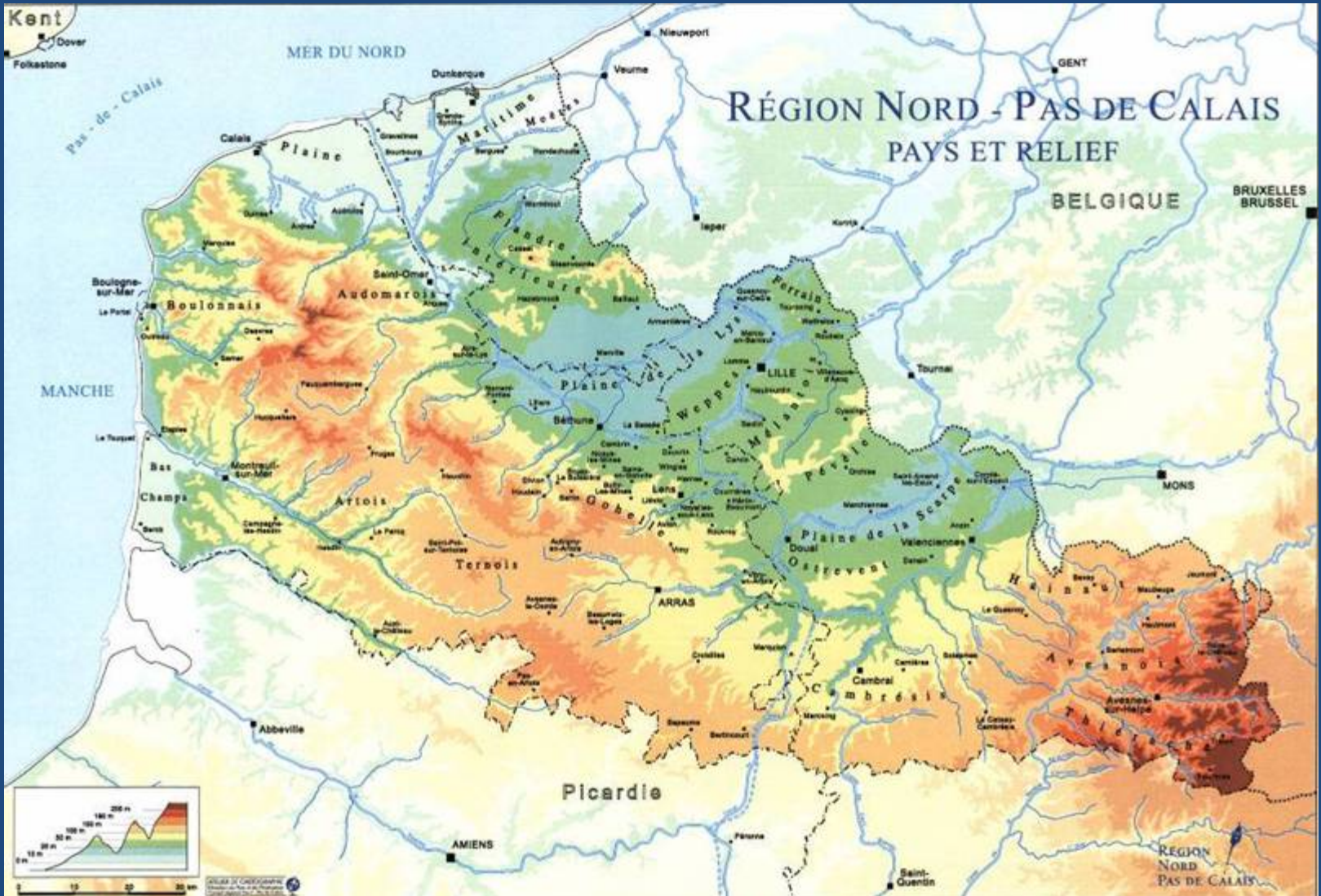


qui assemble

La région Nord pas de Calais



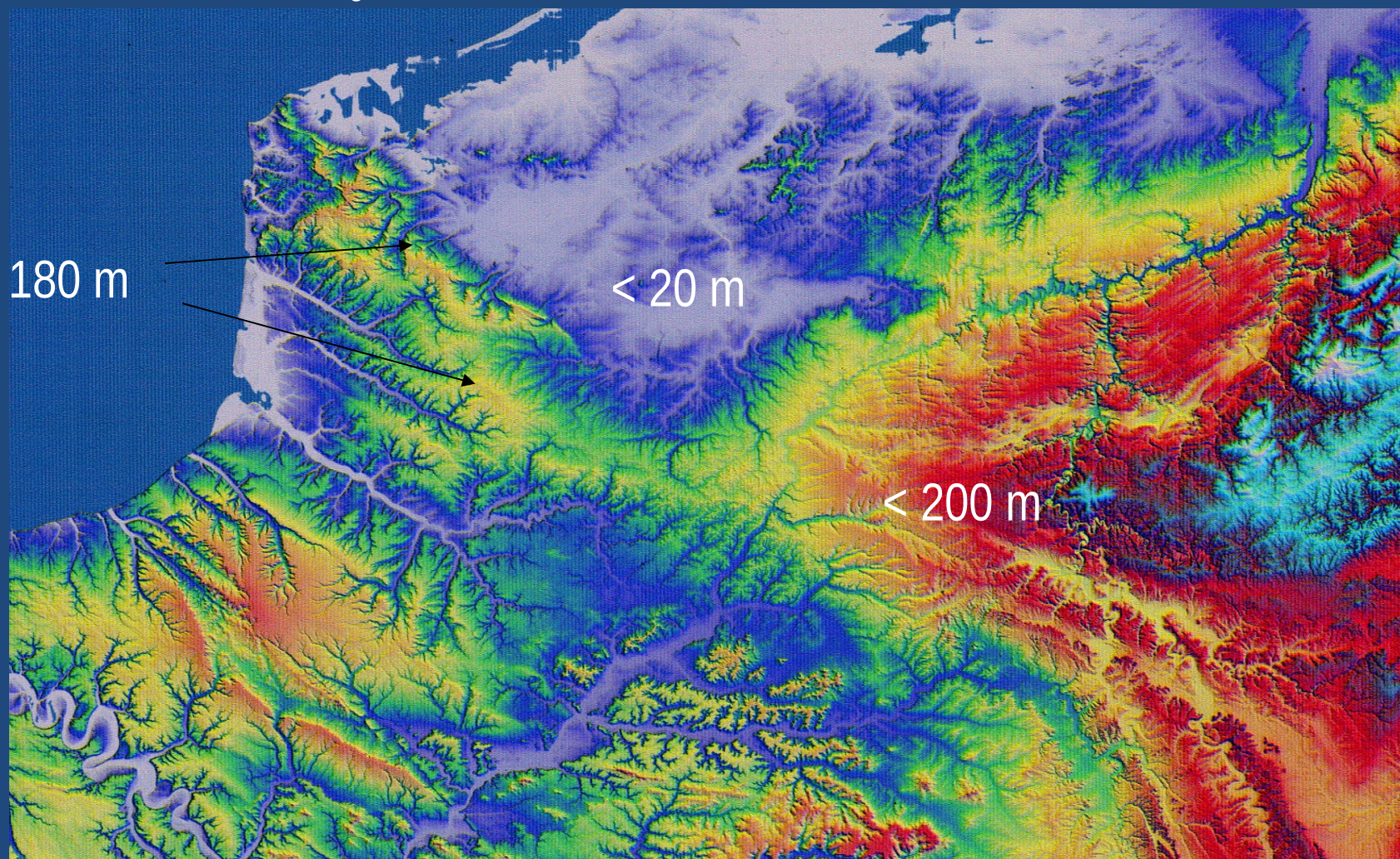
Source: Sigale



...et qui rassemble

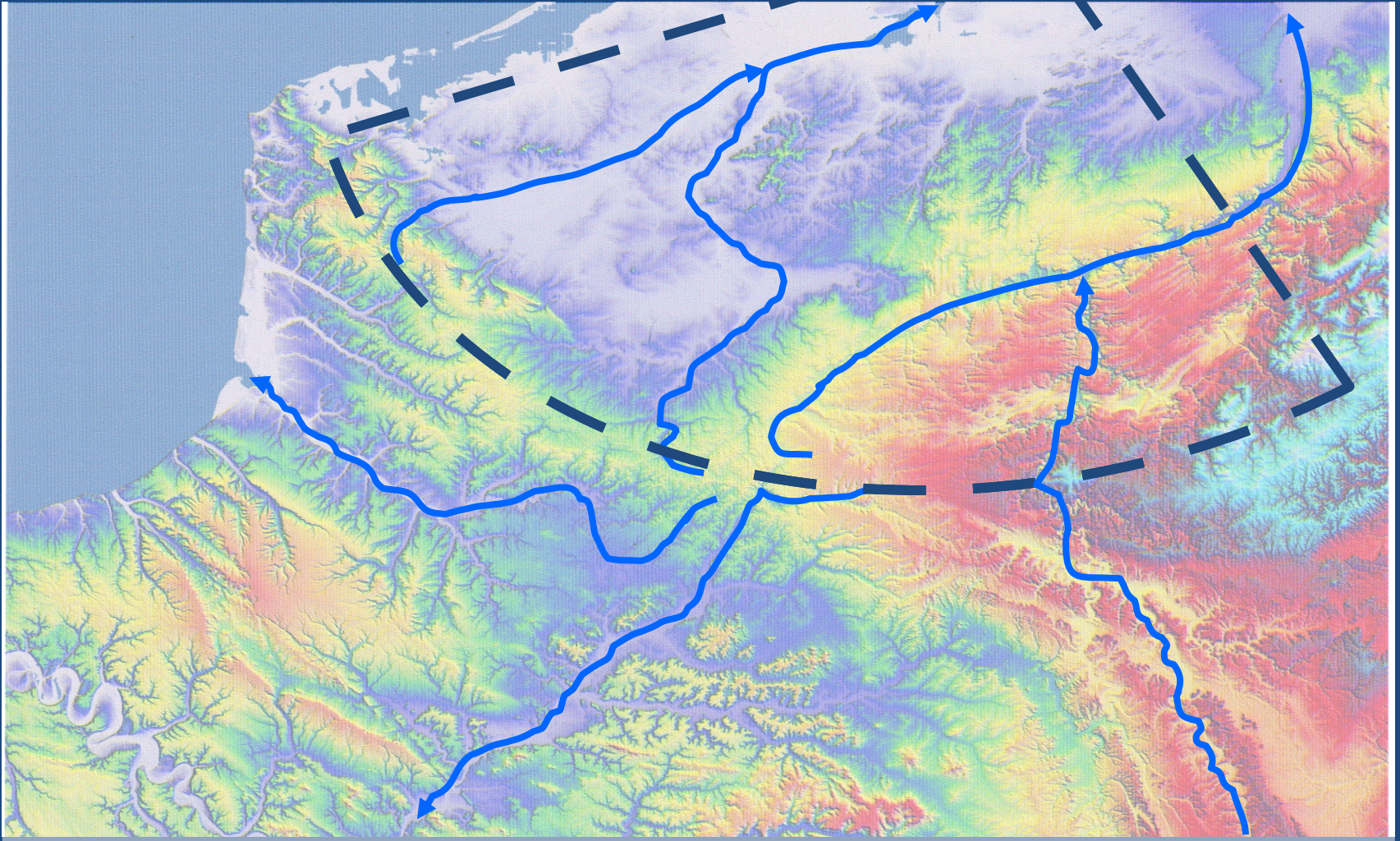
Source: Conseil Régional NPDC

Une frontière naturelle ... ignorée ...



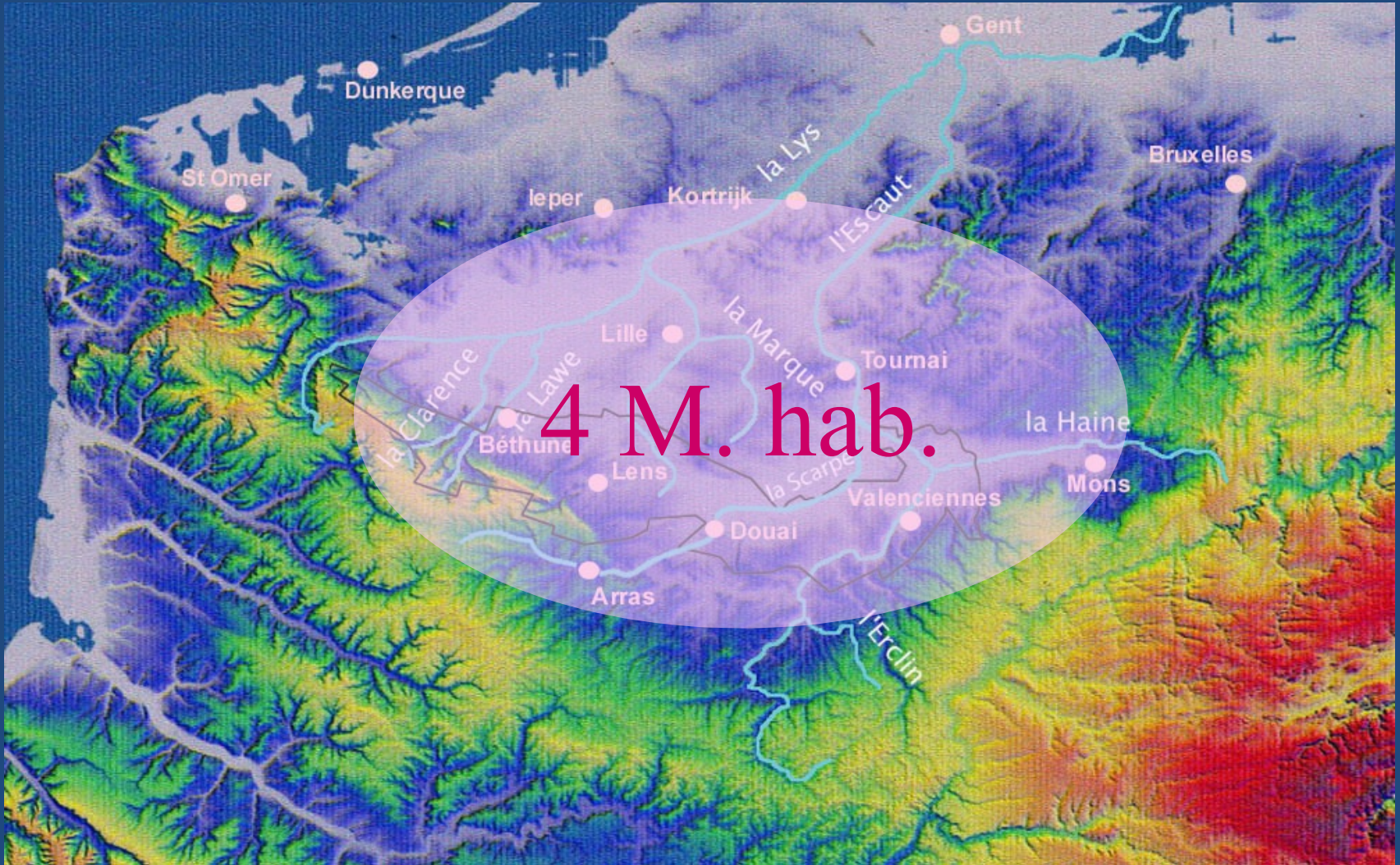
Fond de carte Brigitte Van Vliet-Lanoë -Université de Lille

... qui sépare les eaux s'écoulant vers la Mer du Nord de celles s'écoulant vers la Manche



Fond de carte Brigitte Van Vliet-Lanoë -Université de Lille-

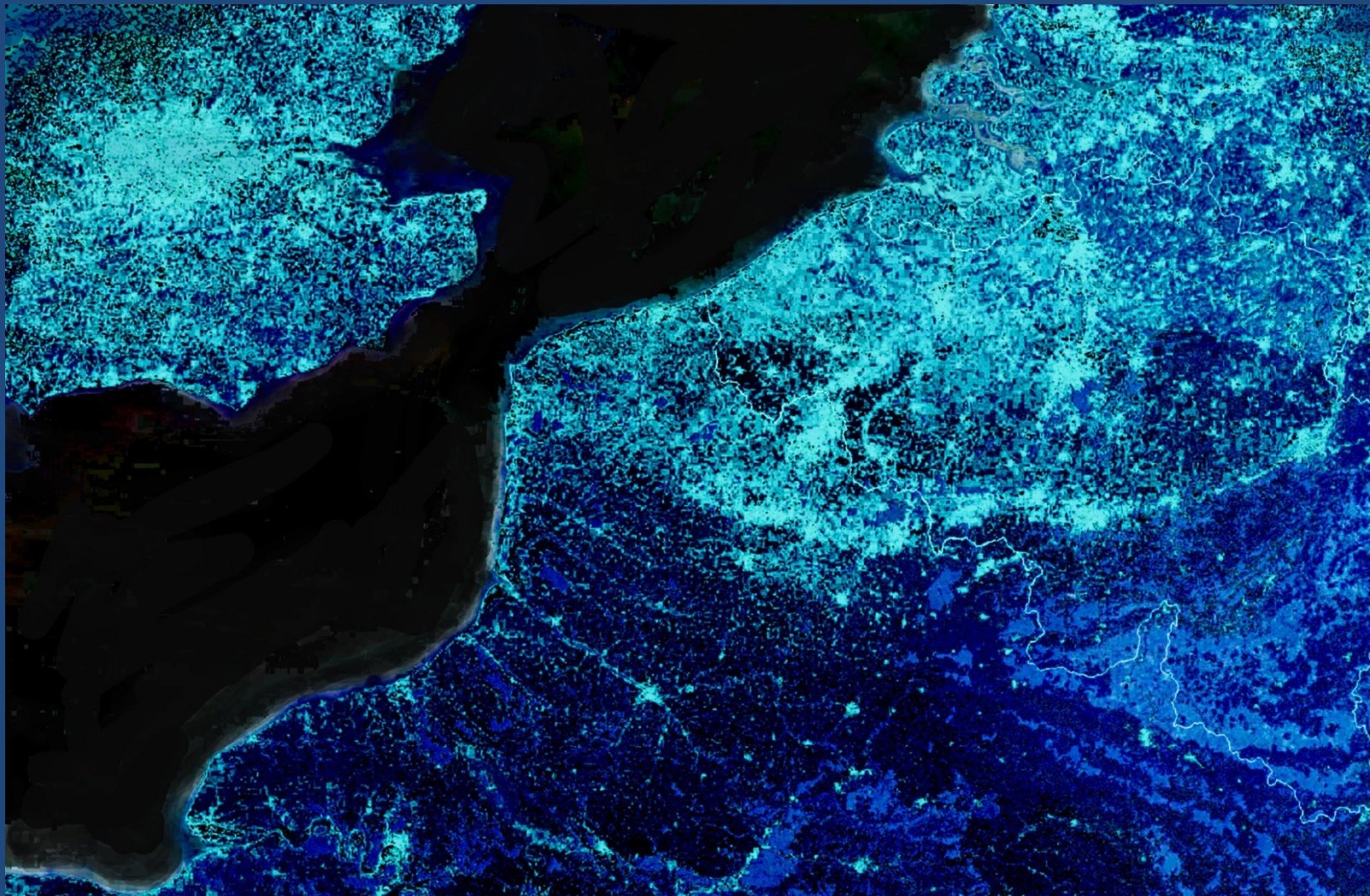
Un plat pays ... qui est le lien



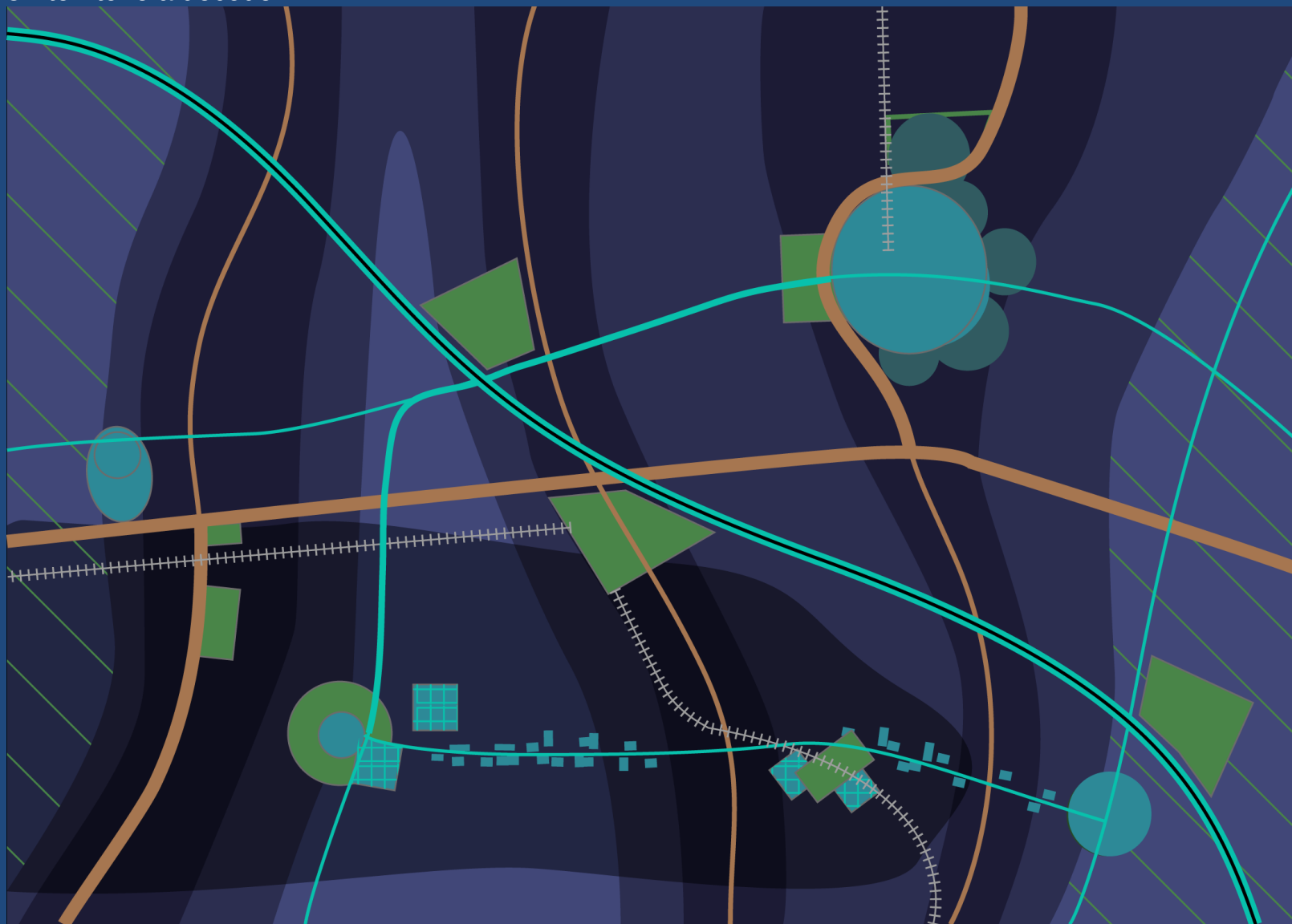
Fond de carte Brigitte Van Vliet-Lanoë -Université de Lille-

La matrice héritée.

Un territoire visiblement habité



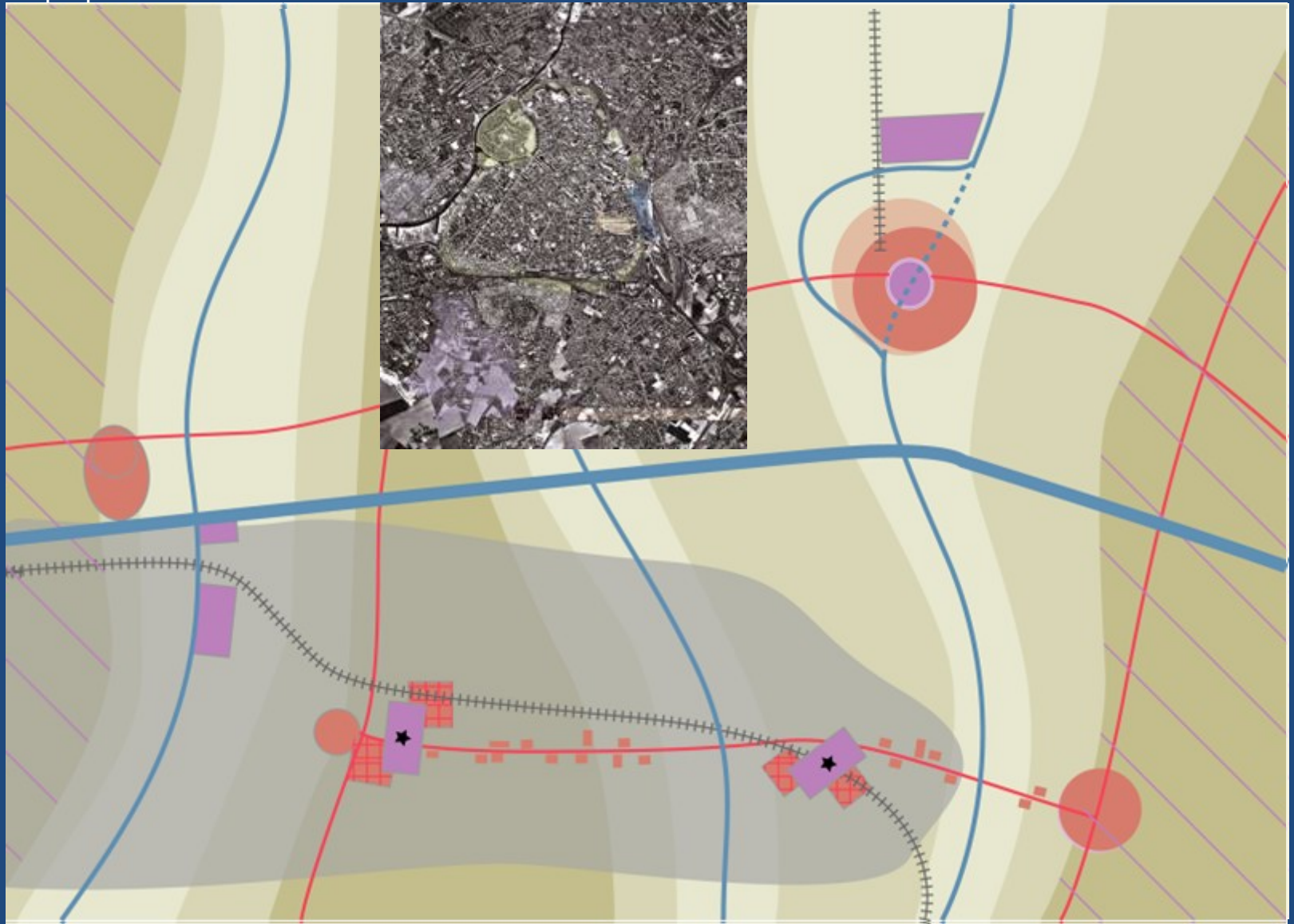
Un territoire à décoder



Les temps agraires



L'époque industrielle



Les temps actuels



Le récit des hommes
comme unique relief

Cassel

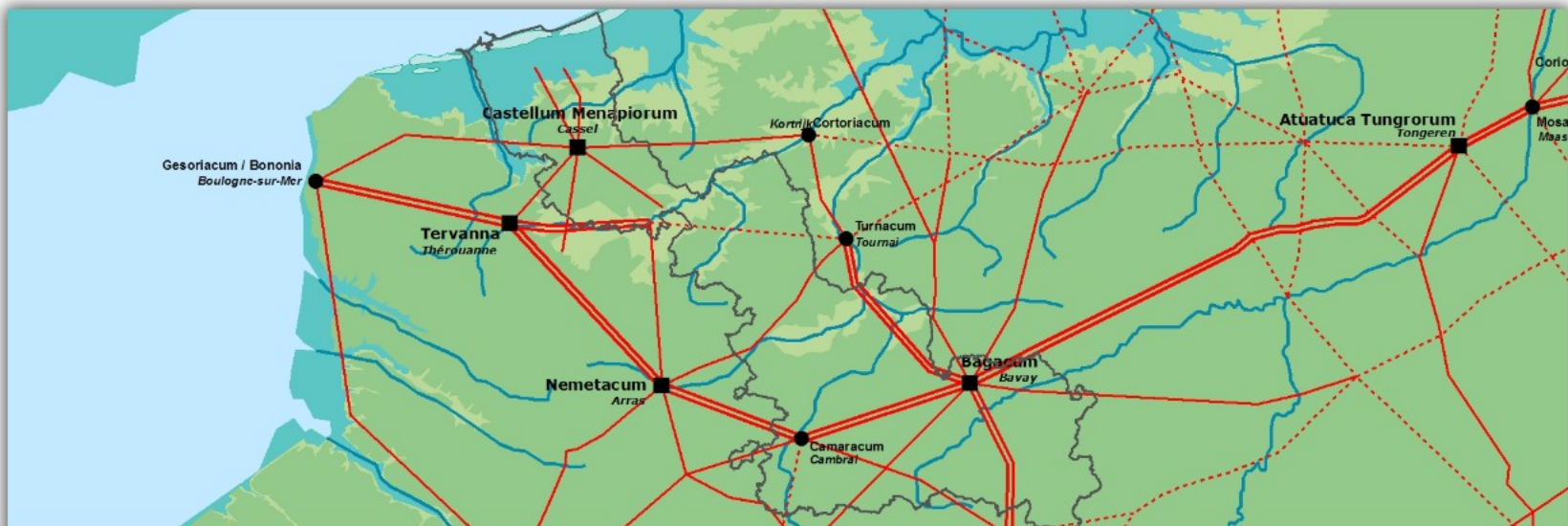
Époque gallo-romaine

Voie romaine

[voir la fiche "Mot du territoire"](#)

La construction des voies romaines a permis le déplacement des soldats sur un vaste territoire pour asseoir la domination de Rome. Elles ont également joué un rôle important dans la vie économique des cités permettant leur liaison.

Encore nettement visibles dans le paysage par leur tracé bien que le revêtement ait changé, les voies romaines ont influencé l'aménagement du territoire (limite de communes autour de Cassel, lisière de la forêt de Mormal). L'aménagement de voies plantées permettrait la création de corridors écologiques dans un territoire de culture.



Époque gallo-romaine dans le département du Nord

[ouvrir la carte](#)

Dans la Gallia Belgica, province excentrée dans un monde orienté sur la Méditerranée, les villes sont relativement peu nombreuses. Elles se concentrent dans l'intérieur du pays. La carte gallo-romaine présente les villes sur un fond dessinant la dernière transgression marine et le réseau des grandes voies romaines. Le territoire littoral, marécageux, ne permet pas l'installation pérenne d'établissements humains.



[Forum](#)



[Ville gallo-romaine](#)



[Voie romaine](#)



[Aqueduc](#)

Godewaersvelde

Époque médiévale

Abbaye

[voir la fiche "Mot du territoire"](#)

L'époque médiévale est marquée par le travail des communautés de moines. La construction de nombreuses abbayes sur le territoire en témoigne.



Époque médiévale

(de 476 à 1492)

dans le département du Nord

[ouvrir la carte](#)

Le réseau de villes du XIV^{ème} siècle est hérité de l'ère d'expansion économique qui va du IX^{ème} siècle jusqu'au début du XIV^{ème} siècle. Il résulte du déplacement vers le nord des centres de gravité industriels de l'Europe et du développement des échanges commerciaux entre les différentes régions de l'Europe.



[Ville médiévale](#)



[Abbaye](#)



[Polder](#)



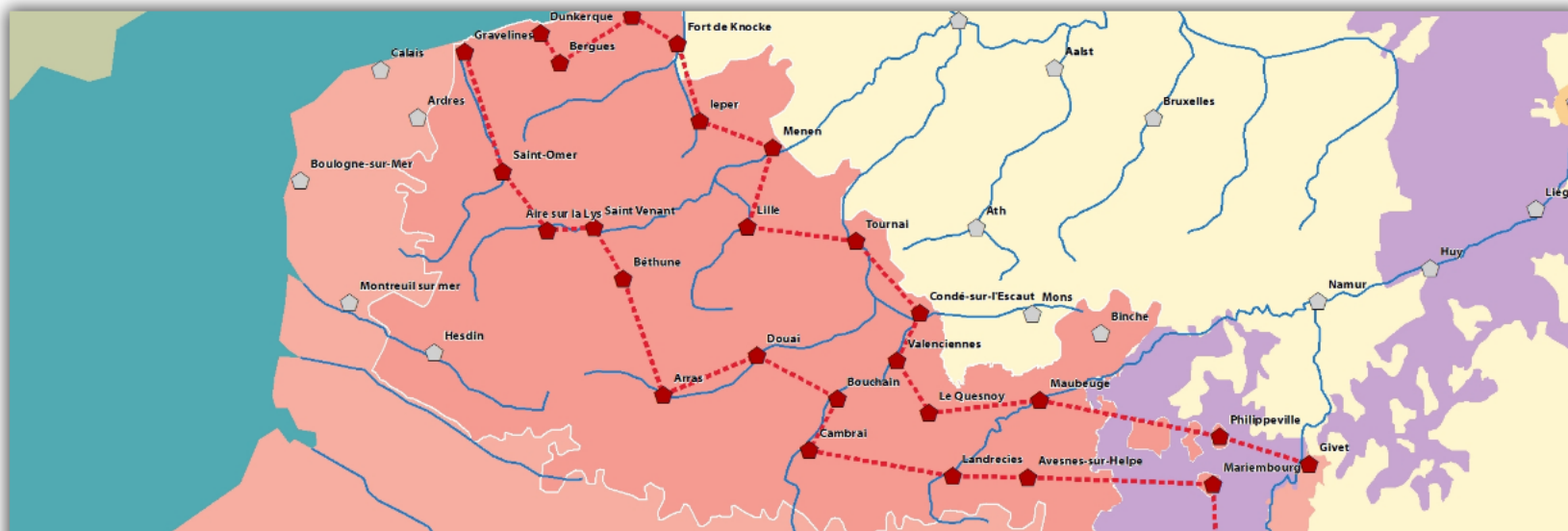
[Voie de communication](#)

Gravelines © P.Cheuva

Époque moderne Ville fortifiée

[voir la fiche "Mot du territoire"](#)

Conçu par Vauban au XVII^{ème} siècle, le Pré Carré correspond à deux lignes de villes fortifiées qui protègent les nouvelles frontières du royaume de France contre les Pays-Bas espagnols. Cerclées à l'époque d'une fortification bastionnée qui protégeait les populations en mettant à distance l'ennemi, la vocation de cette épaisseur fortifiée a évolué au fil des siècles. « Nous découvrons aujourd'hui que cet atout, au départ militaire, offre des avantages en matière d'aménagement urbain. Les ingénieurs de la fortification les ont conçues en utilisant judicieusement chaque site relié à ses ressources naturelles. Développer durablement nos villes, c'est tirer les leçons de ce génie originel et des évolutions qui ont suivi. » [Voir le site du projet "Septentrion"](#)



Époque moderne

(de 1492 à 1789)

dans le département du Nord

[ouvrir la carte](#)

Dans un XVII^e siècle marqué par les guerres quasi continues en Europe, les villes développent leurs fortifications et s'organisent en réseau pour la défense du territoire.

Les frontières sont mouvantes et défendues par des villes bastionnées composant de véritables lignes de défense.



[Ville bastionnée](#)



[Canal](#)



[Caserne](#)



[Mont de piété](#)

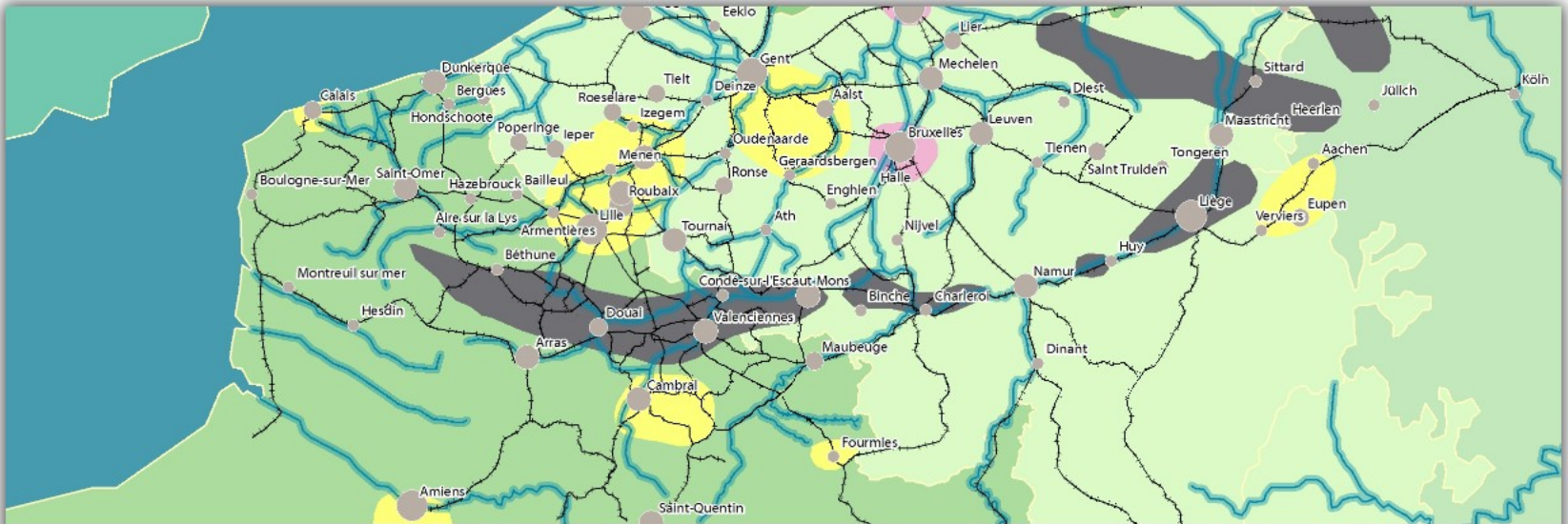
Merville

Époque industrielle

Rives industrielles

[voir la fiche "Mot du territoire"](#)

L'activité textile s'est développée dès l'époque moderne dans la vallée de la Lys. L'origine manufacturière des communes transfrontalières et la nécessaire présence de l'eau pour le rouissage du lin favorisent l'implantation des industries textiles à l'époque industrielle.



Époque industrielle

(de 1789 à 1914)

dans le département du Nord

[ouvrir la carte](#)

Le réseau de villes à l'époque industrielle se structure principalement autour de deux bassins de production : le textile sur Lille-Roubaix-Tourcoing et l'exploitation du charbon tout au long du bassin minier. Quelques foyers moins importants se sont néanmoins développés autour des ports, le long de la Lys et de la Sambre, dans le cambrésis et autour de Fourmies.

Au cours du temps, les villes se densifient, s'équipent et s'étendent sans commune mesure au delà des enceintes fortifiées ou dans des territoires propices.



[Ville industrielle](#)



[Industrie](#)



[Canal](#)



[Gare](#)

Saint-Jans-Cappel

Première Guerre mondiale et entre-deux-guerres

Cimetière militaire

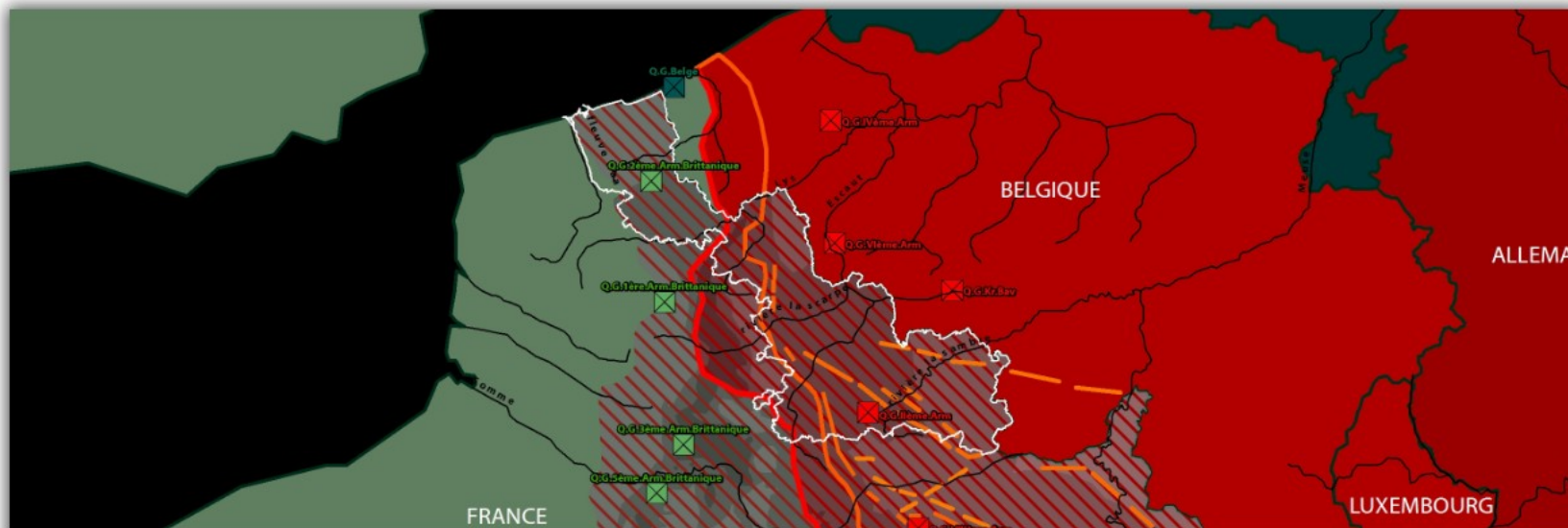
[voir la fiche "Mot du territoire"](#)

Les nombreux cimetières militaires du Nord rappellent l'Histoire de ce territoire traversé par la ligne d'Hindenburg lors de la guerre 14-18.

La position géographique stratégique du Nord en a fait un territoire convoité qui a connu de nombreuses batailles. Depuis, les soldats morts au combat reposent dans des cimetières militaires couverts de gazon.

Les stèles y sont identiques et n'indiquent ni le grade ni le rang social du défunt.

Ces cimetières paysagers, parfaitement entretenus, sont régulièrement visités par les descendants ou compatriotes des soldats.



Première Guerre mondiale

et entre-deux-guerres dans le département du Nord
[ouvrir la carte](#)

Outre les graves conséquences sur le plan humain qu'elle a entraînées, la Première Guerre mondiale a généré d'importantes destructions matérielles. Situés sur front ouest de l'offensive allemande, les villes et villages du nord de la France ont connu les dommages liés successivement à la guerre de mouvement, puis à la guerre de position. Les importantes reconstructions qui s'ensuivent marquent encore aujourd'hui fortement le paysage du département.



[Blockhaus](#)



[Cimetière militaire](#)



[Eglise de la reconstruction](#)



[Ville de la la première reconstruction](#)

Bailleul

Seconde Guerre Mondiale et reconstruction Blockhaus

[voir la fiche "Mot du territoire"](#)

Les blockhaus, édifiés sur des sites stratégiques, permettent de surveiller le territoire en temps de guerre.



A25

Trente Glorieuses Autoroute

[voir la fiche "Mot du territoire"](#)

Une **autoroute** permet de circuler avec une sécurité importante grâce à la séparation des sens de circulation par une bande centrale et est plutôt destinée aux grands parcours. De nombreux ouvrages d'art sont à prévoir pour les routes ou les voies de chemin de fer qui doivent la franchir. Ses accès nécessitent aussi des aménagements importants appelés échangeurs. Sa large emprise au sol interrompt les continuités écologiques pour lesquelles des ponts ou tunnels sont réalisés en compensation de ces dommages.

Godewaersvelde

Epoque contemporaine

Friche requalifiée

[voir la fiche "Mot du territoire"](#)

L'époque contemporaine, marquée par la fin de l'ère industrielle, voit se généraliser une nouvelle forme d'urbanisation qui constitue à reconquérir les espaces de **friches** industrielles. Leurs surfaces souvent importantes et leur localisation dans, ou à proximité des villes leur donnent une valeur foncière importante. La pollution générée par les activités qu'elles supportaient sont le principal frein à leur reconversion.



Époque contemporaine dans le département du Nord

[ouvrir la carte](#)

«L'urbanisation du XXe siècle de la région transfrontalière se caractérise par le changement de rythme dans la consommation d'espace[...]. La complémentarité entre villes voisines s'exprime dans l'apparition qualitative d'un niveau supérieur d'organisation : «l'aire urbaine». Parallèlement, il est jugé indispensable de lutter contre l'étalement urbain[...]et de restaurer la qualité de l'environnement, dégradé par un siècle d'industrialisation sauvage et une expansion urbaine non contenue.»

Texte extrait de Terre de peuplement urbain in l'Atlas transfrontalier - Tome 9 : Histoire



[Ville renouvelée](#)



[Péri-urbain](#)

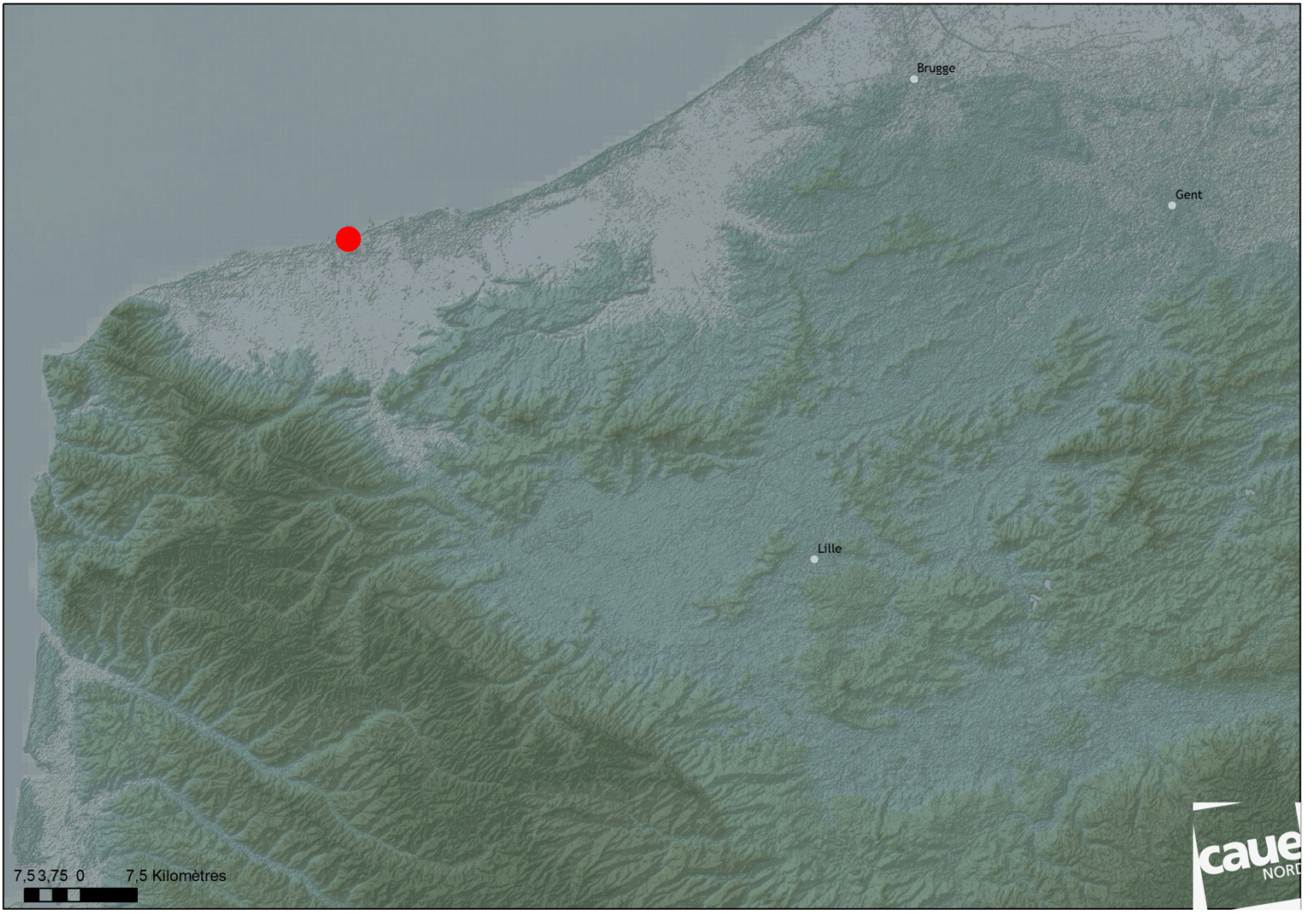


[Friche requalifiée](#)

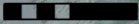


[Métropole](#)

Une terre de mer

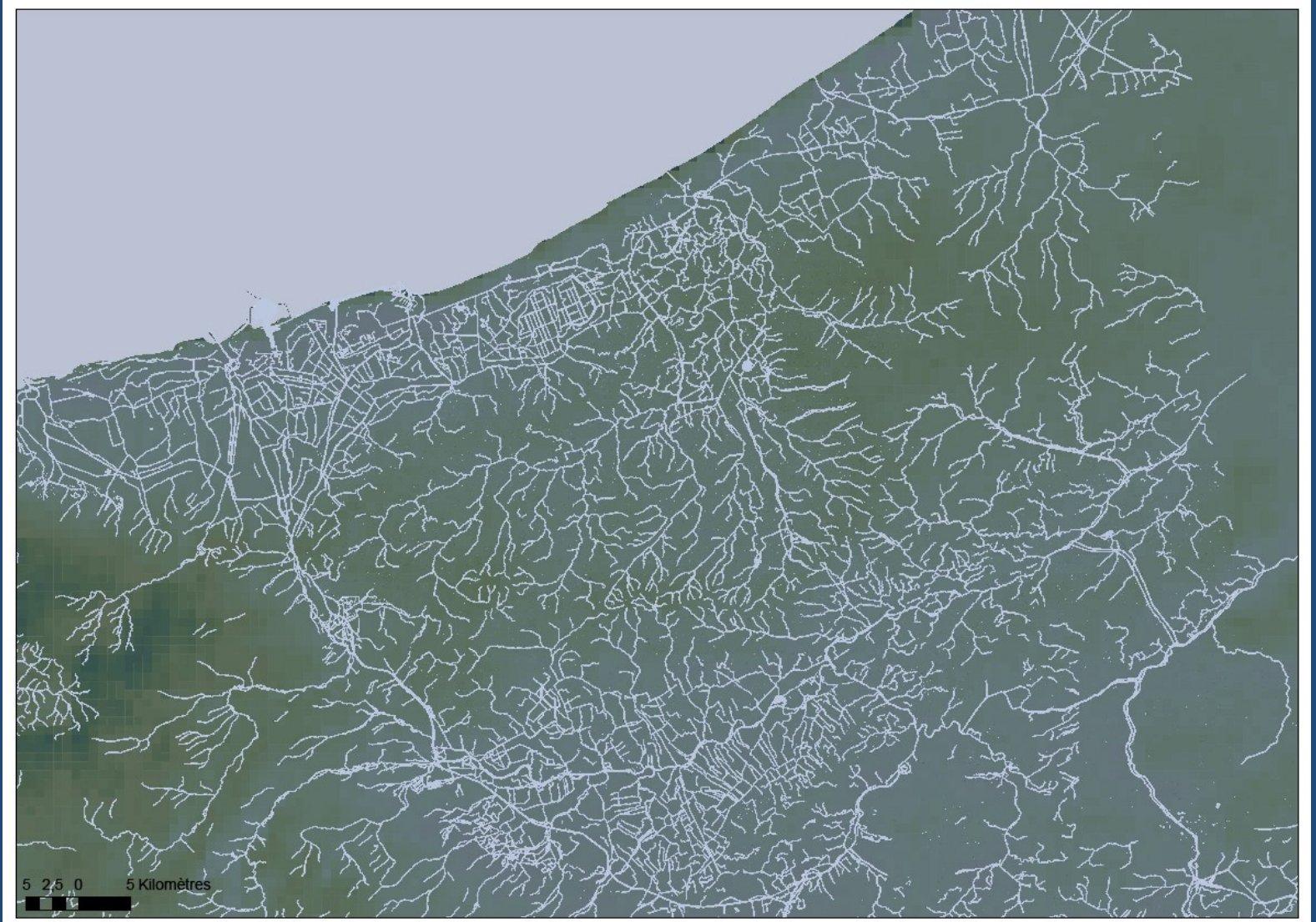


7,53,75 0 7,5 Kilomètres



caue
NORD

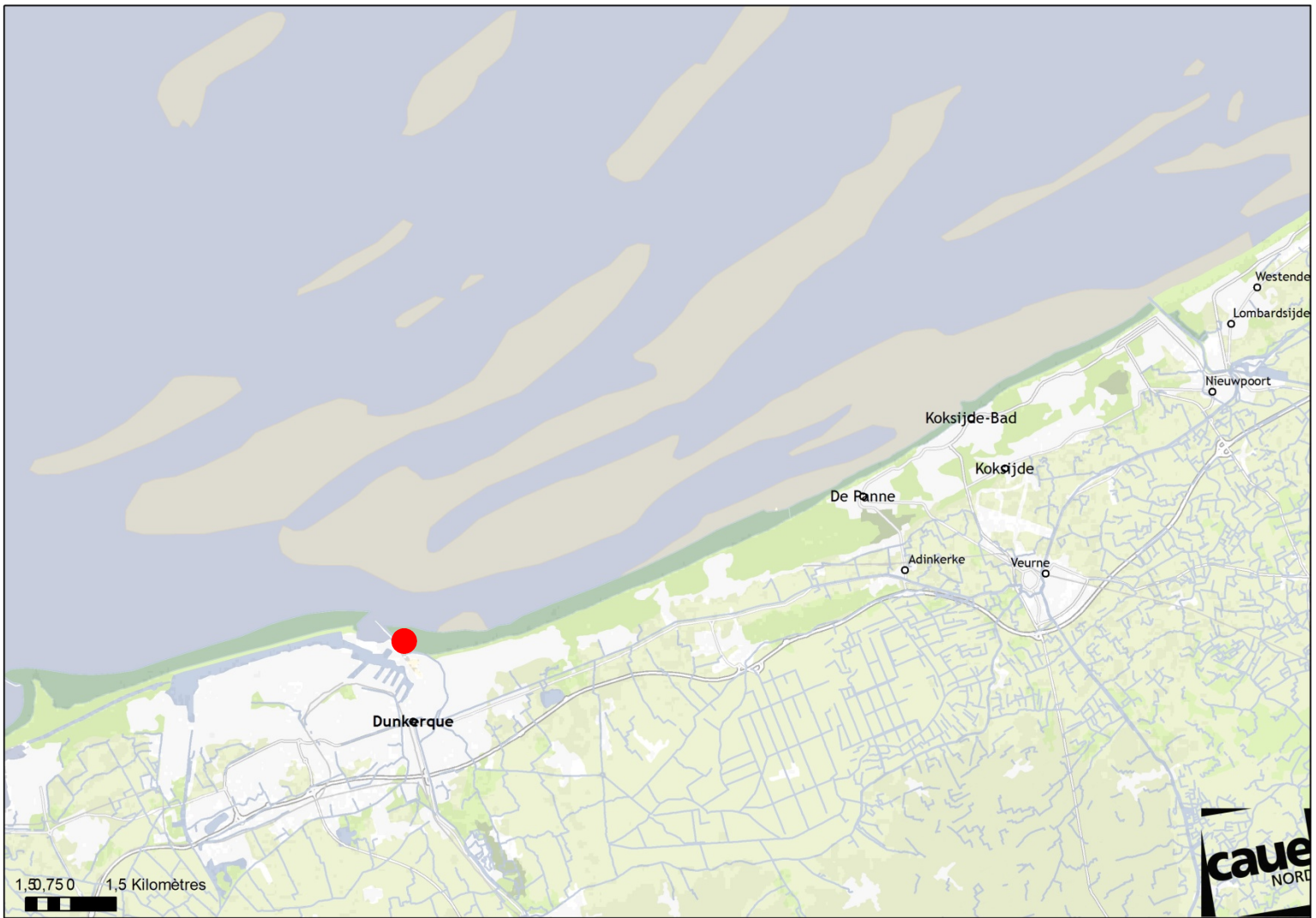
caue
NORD

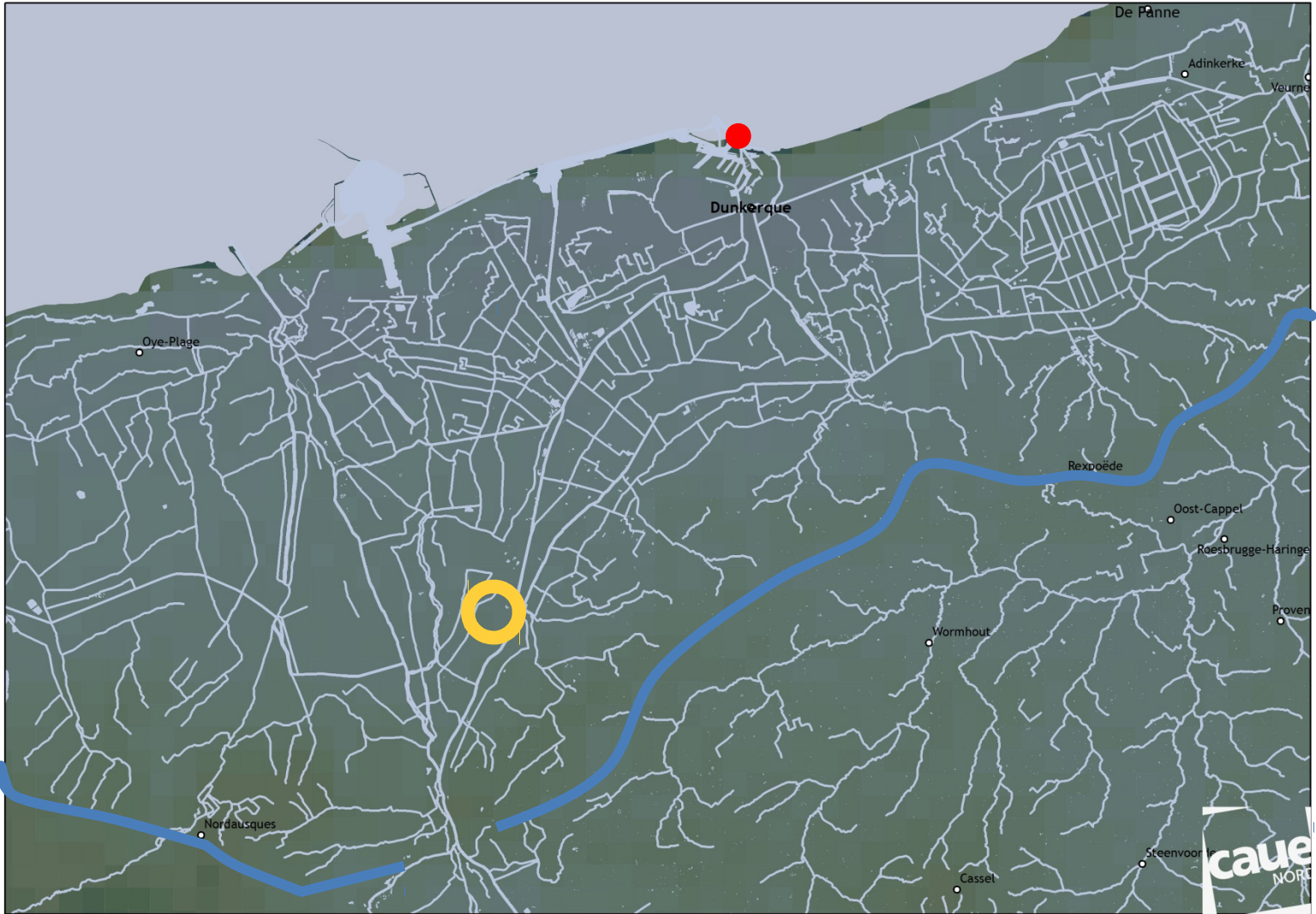




10,50 1 Kilometre

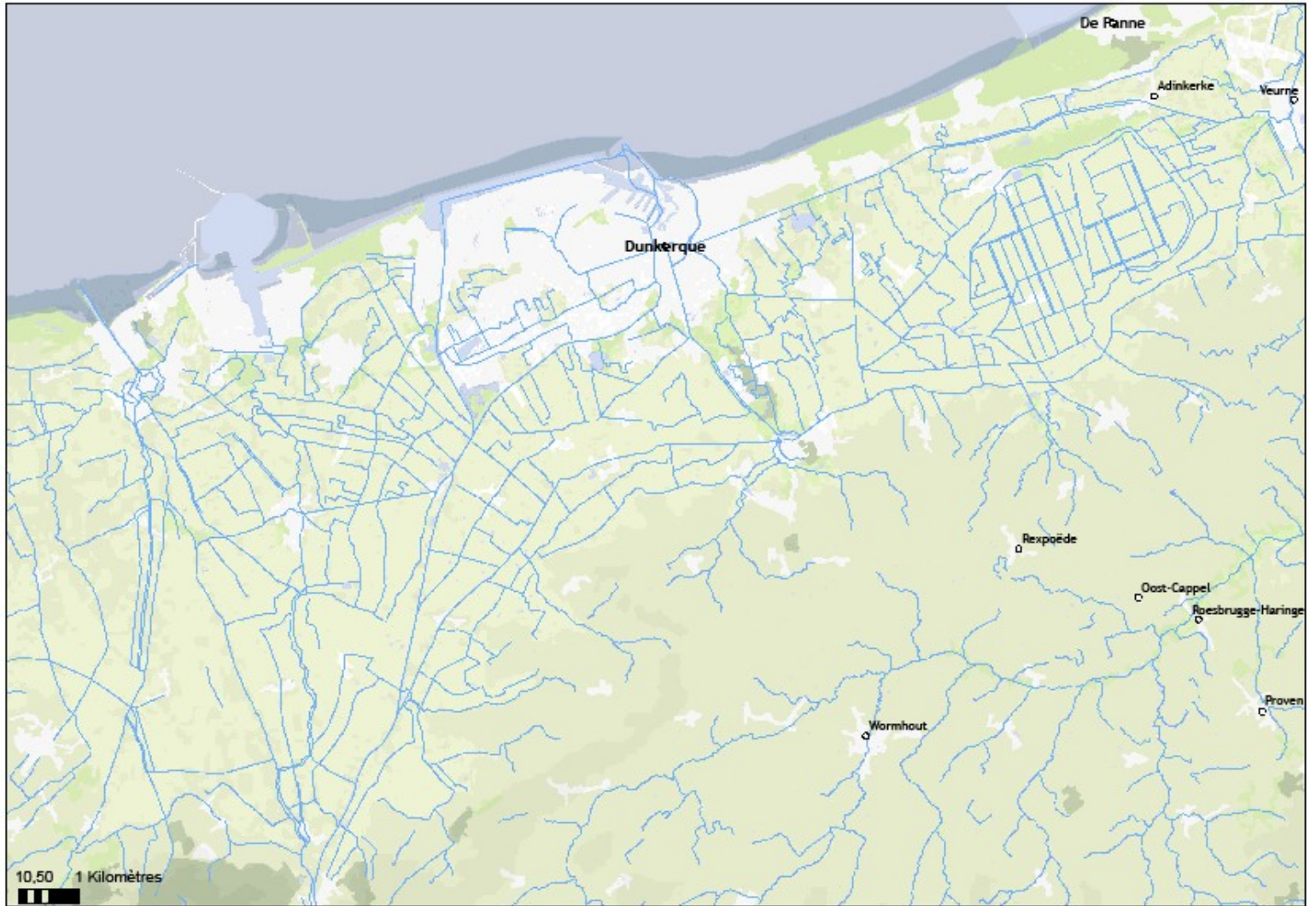








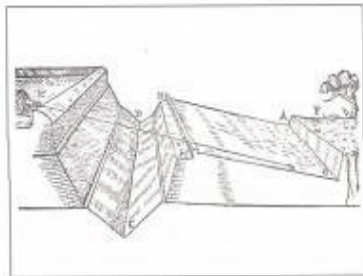
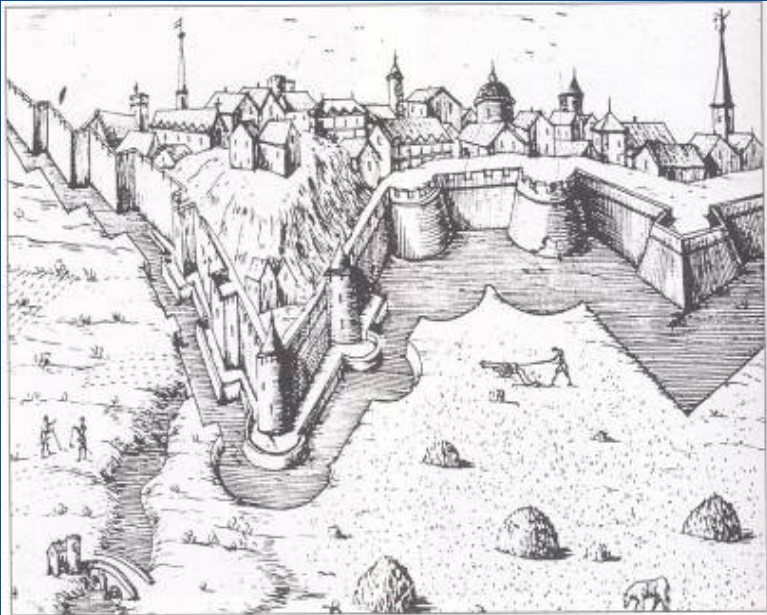
10,50 1 Kilometre





Les villes archipels

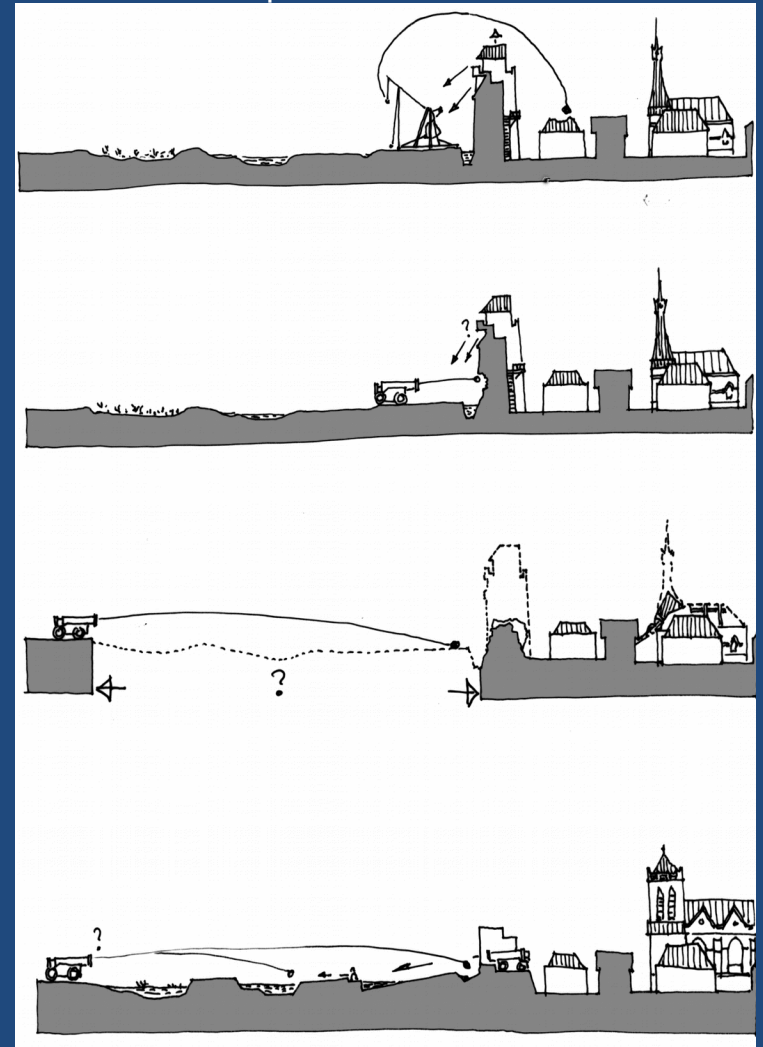




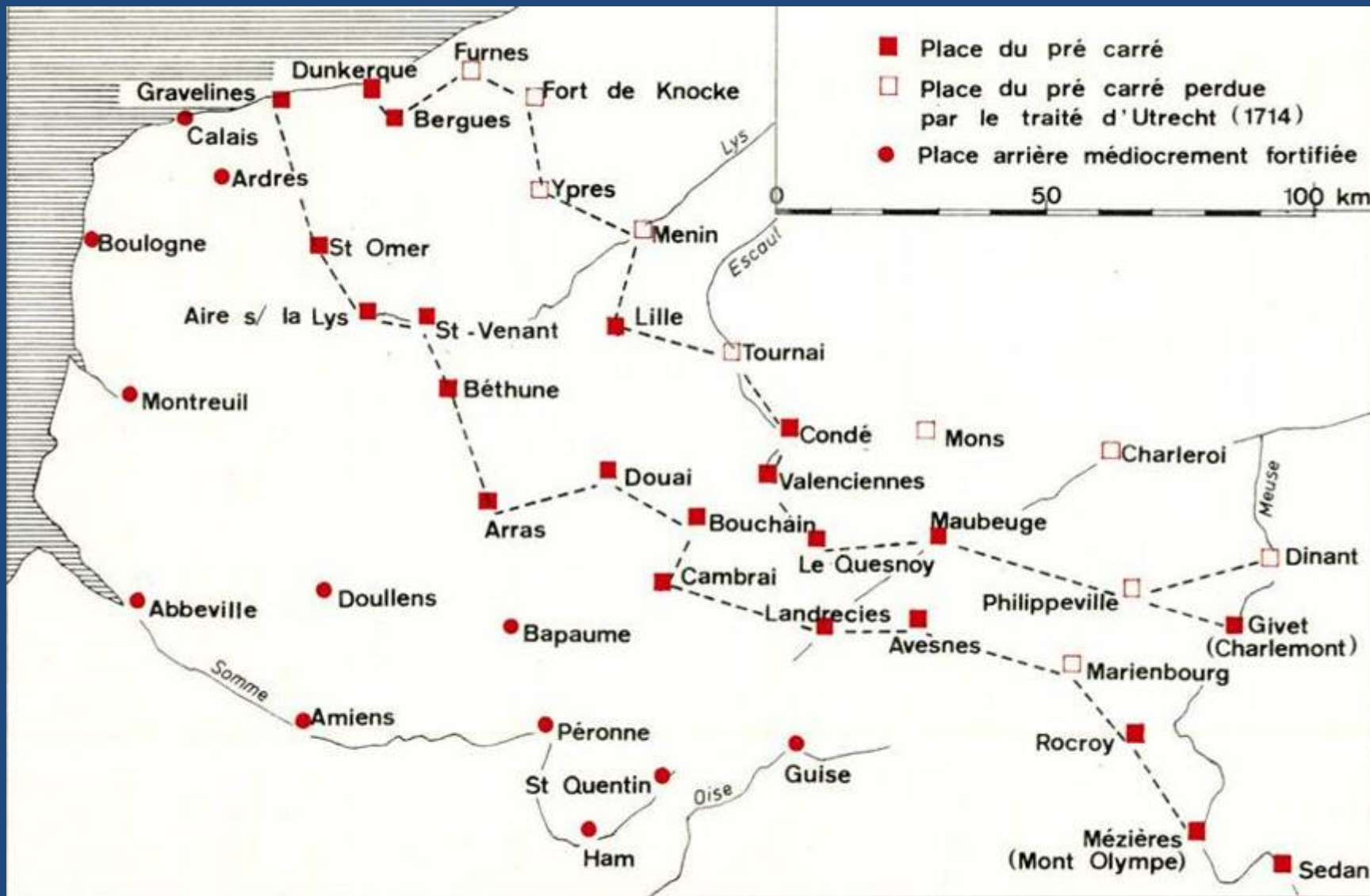
Évolution de l'ouvrage de flanquement de l'enceinte, de la tour au bastion.
 Dans Les Travaux de Mars ou l'Art de la guerre, de A. Monesson, Mallet, Paris, 1654.
 Le tir rasant sur le glacis, avec étagement des feux. Dans Della fortificazione delle città, traité de G. Maggi, Venise, 1583.
 Les différentes possibilités d'attaque d'un front bastionné. Dans Dell'arte militare, traité de G. Maggi, Brescia, 1584.

Des progrès techniques ,objets d'innovations

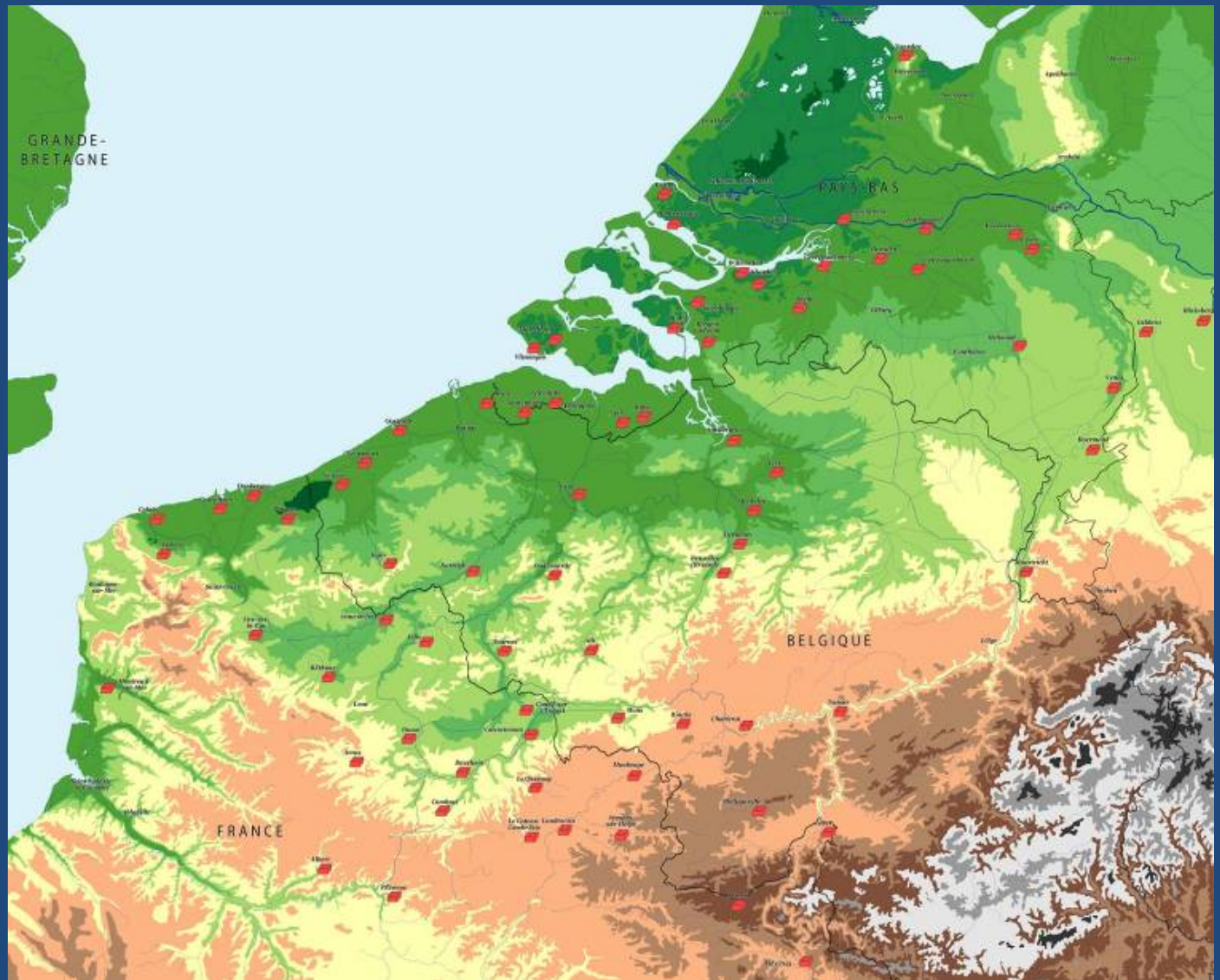
Le Bastion Marqueur du site



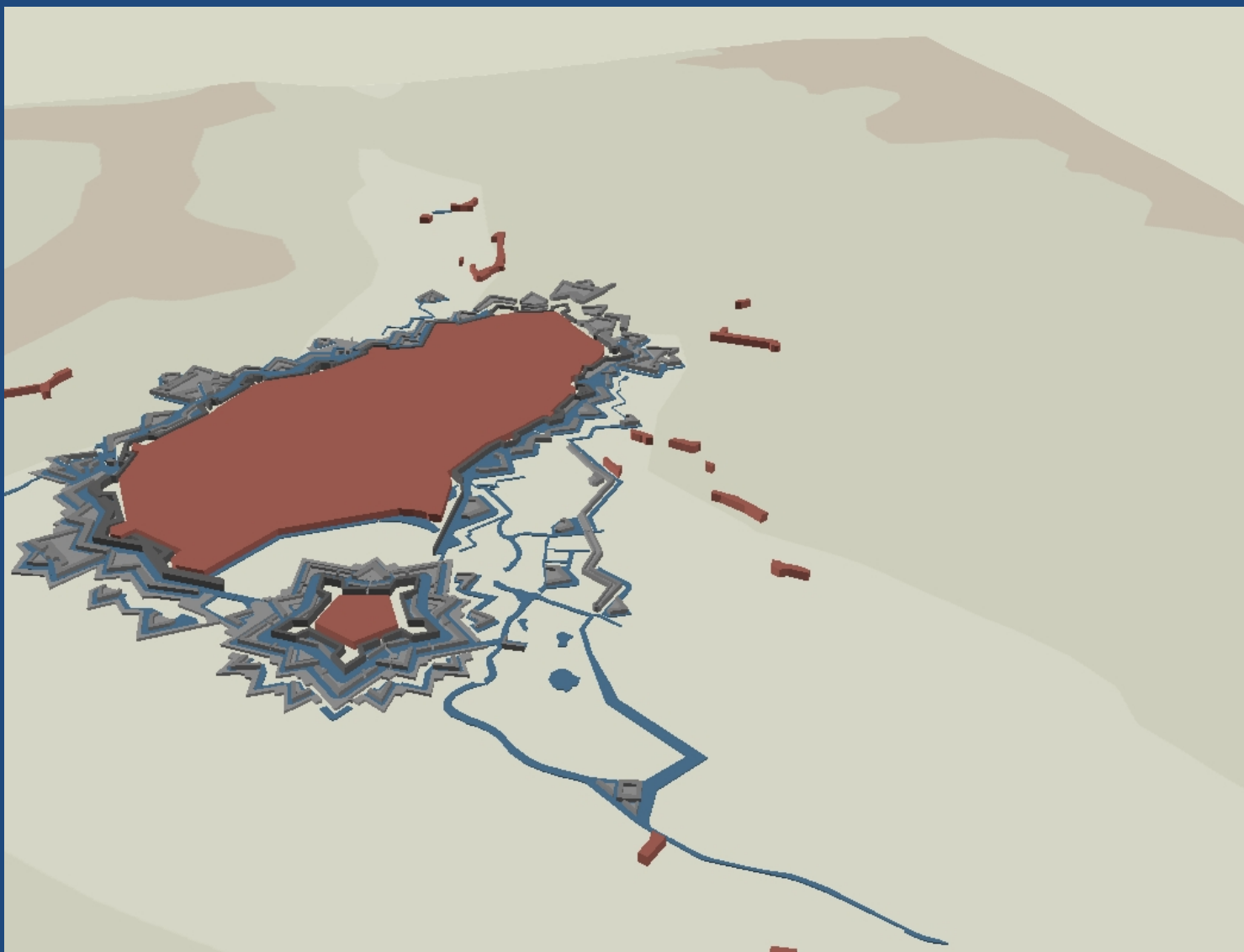
Vauban l'héritage d'une expérience



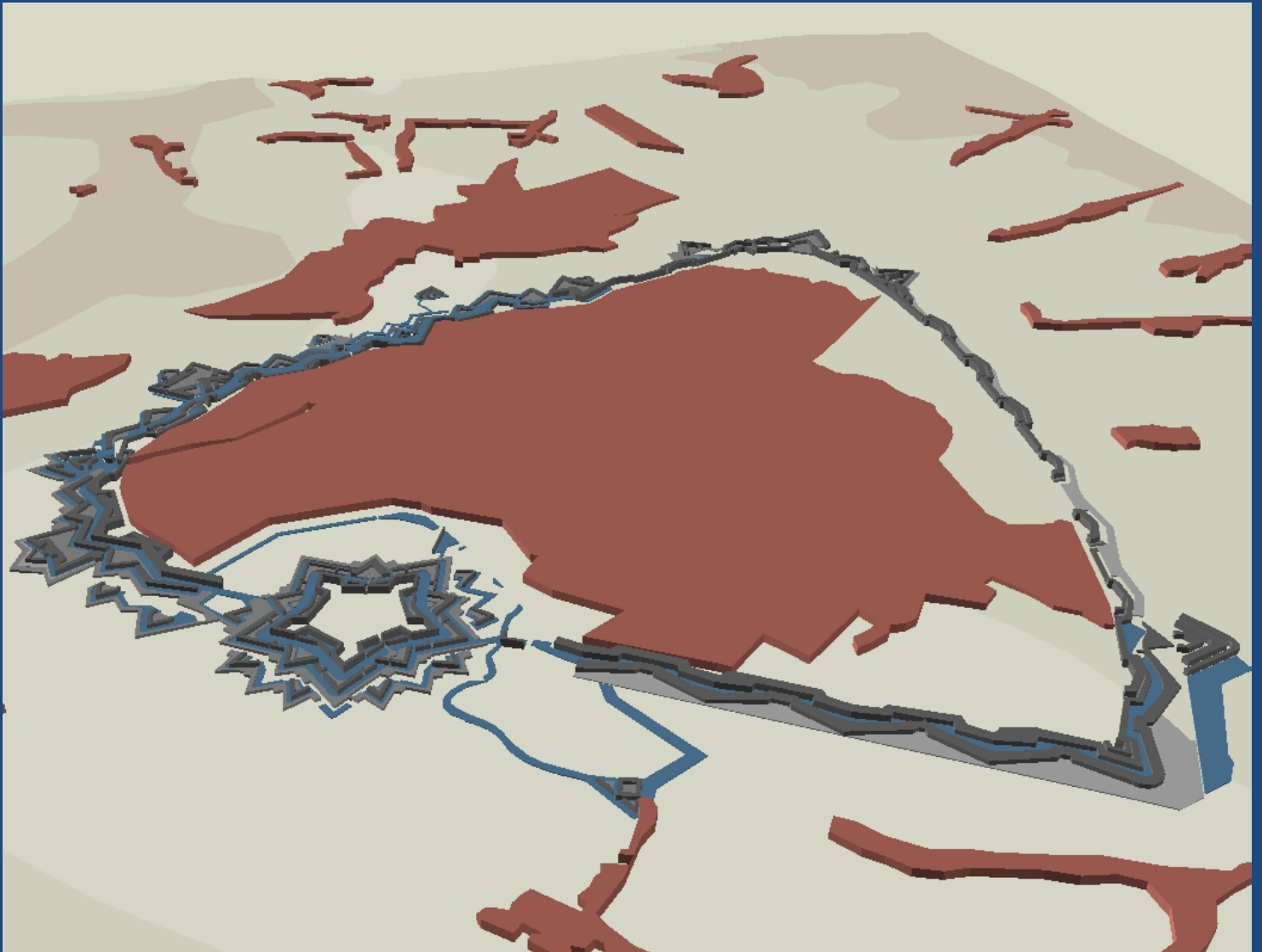
LE "PRE CARRE" ET SES DEUX ALIGNEMENTS DE PLACES



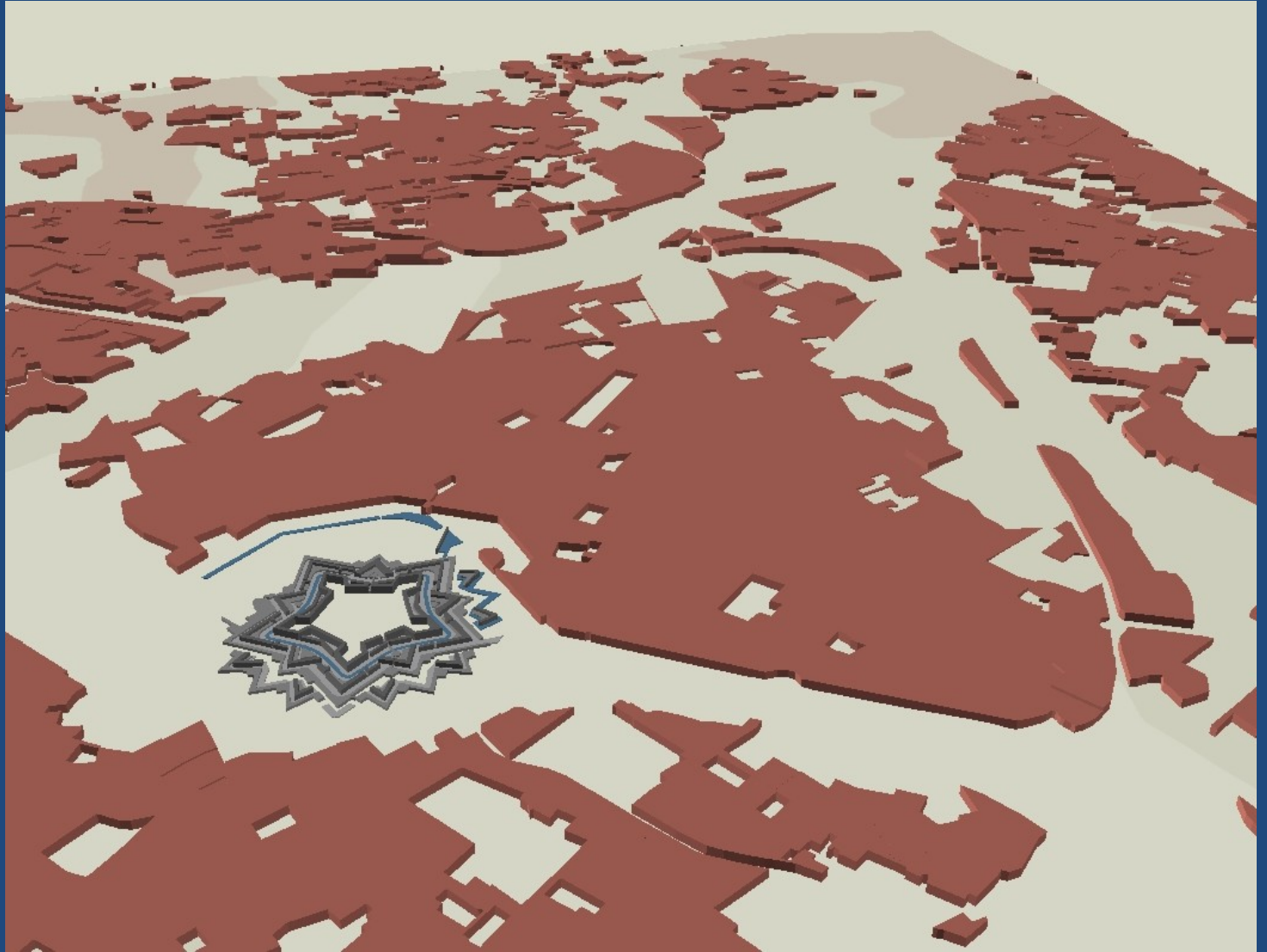
Une culture urbaine partagée



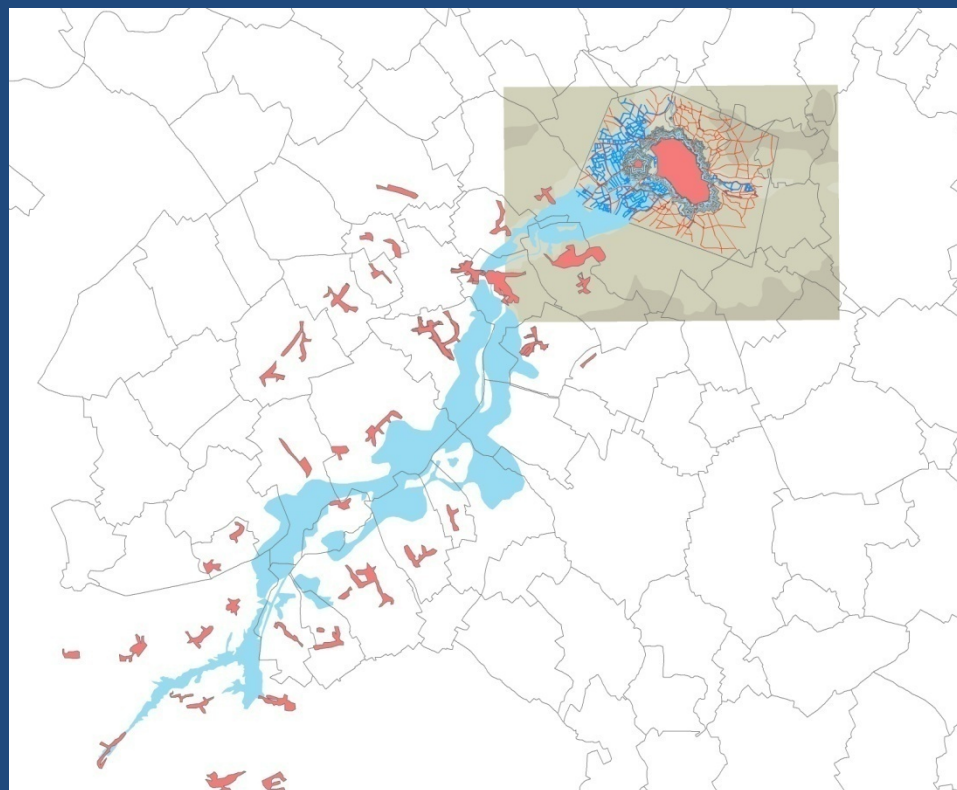
Lille XVII^{ème}



Lille XIX^{ème}

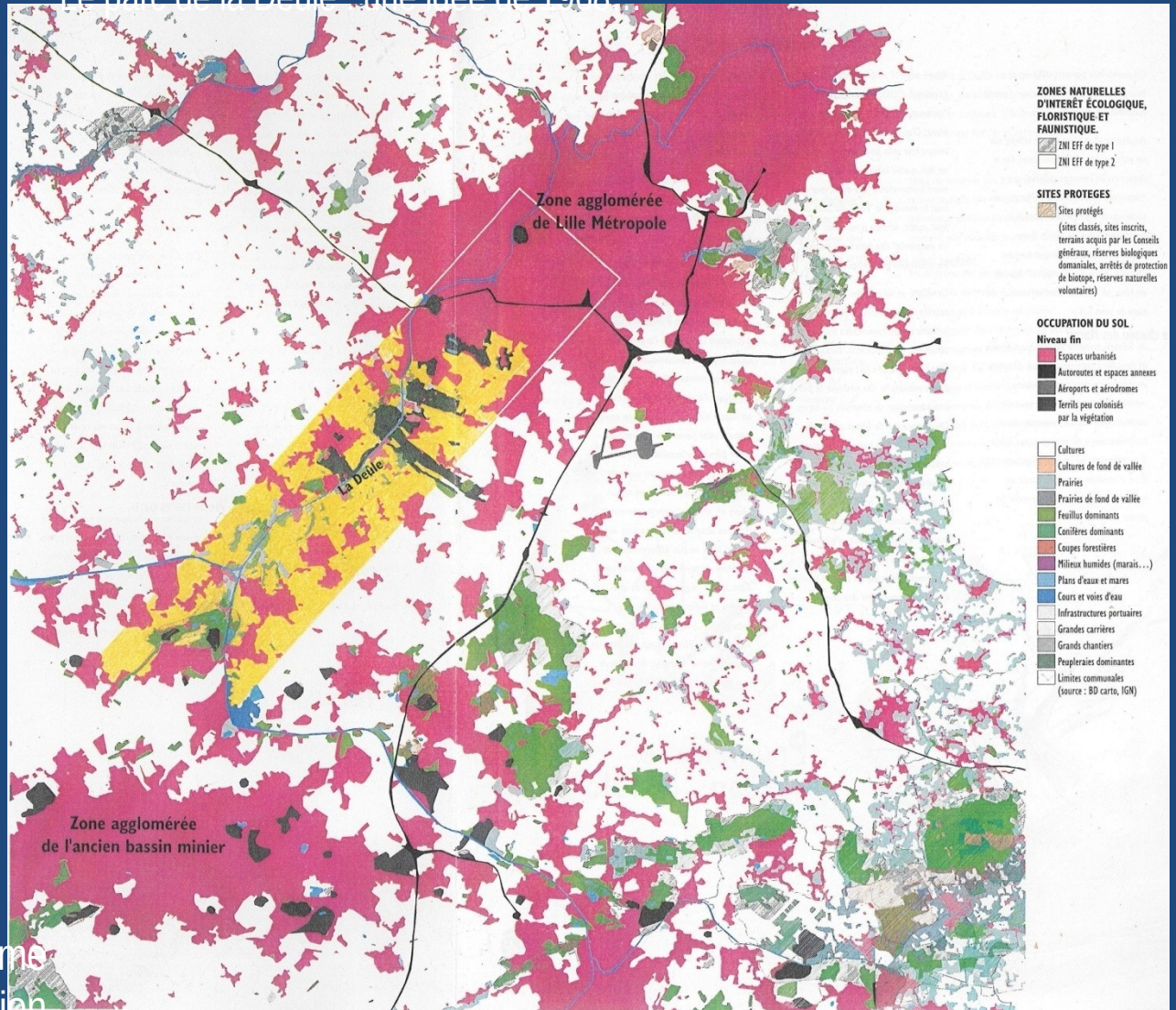


Lille XXI éme



Lille XVII éme
territoire d'inondation

Le parc de la Deûle : une idée de 1968



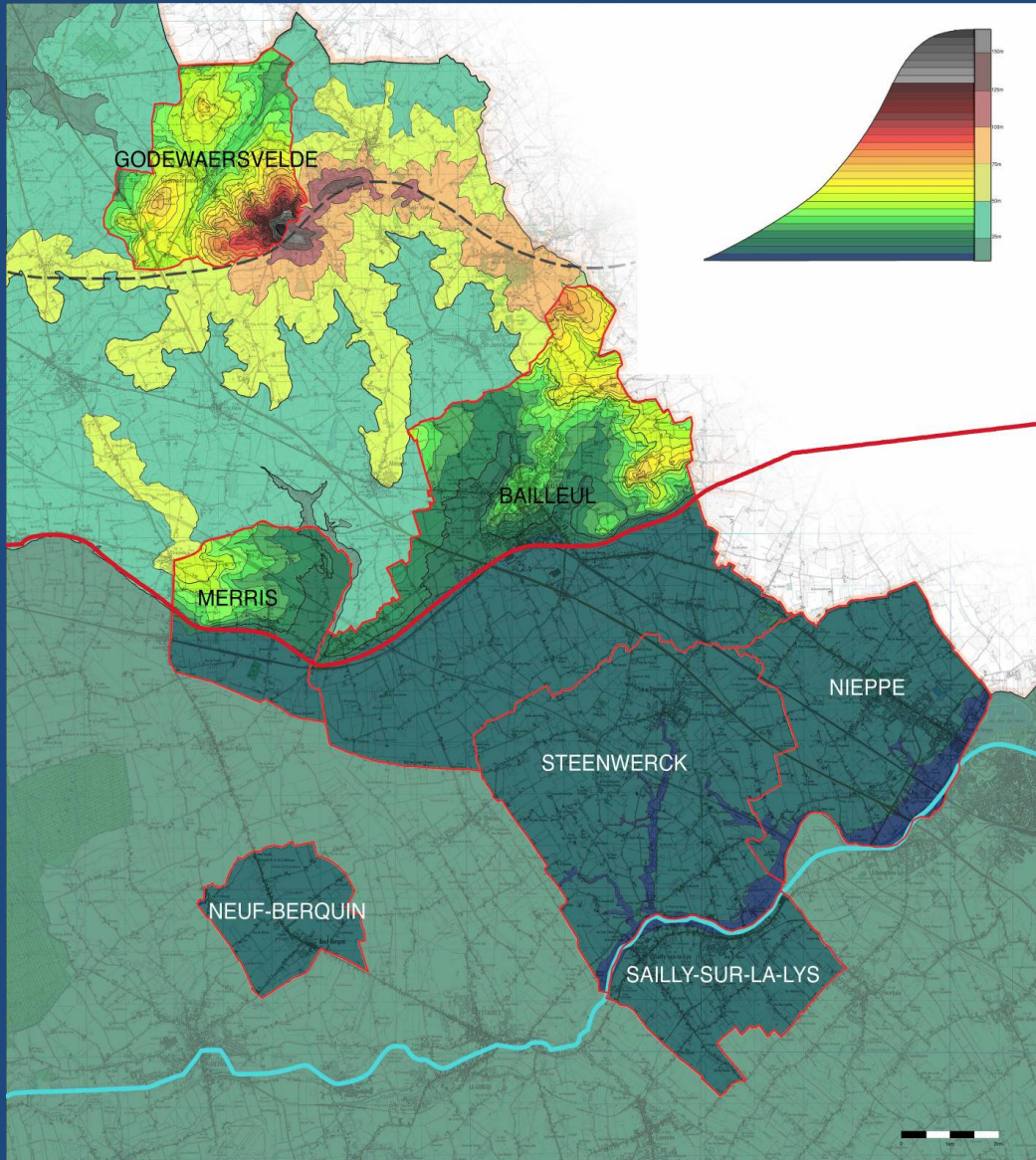
Lille XX^{ème}
territoire de récréation

Une plaine mouillée

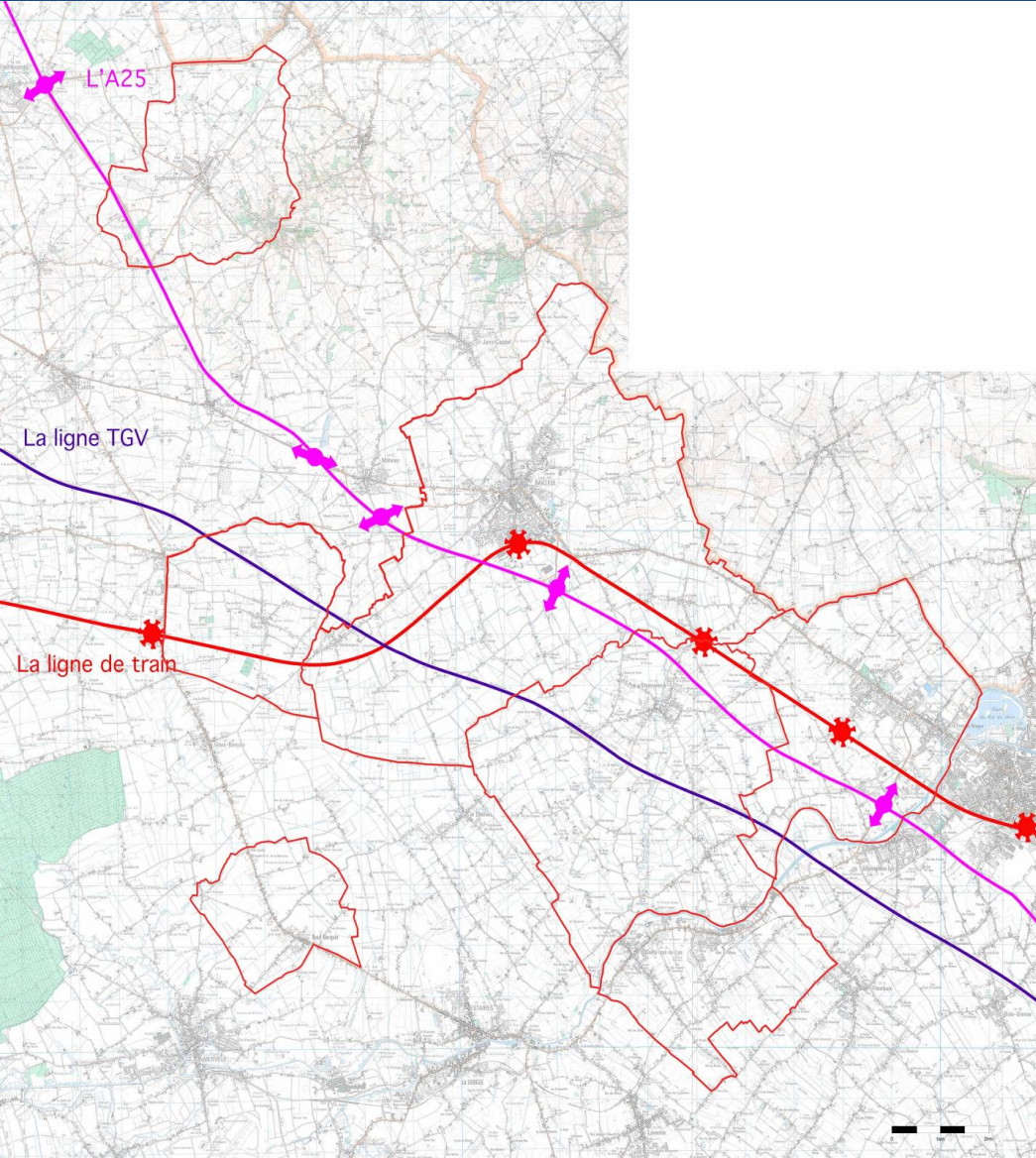
Eau

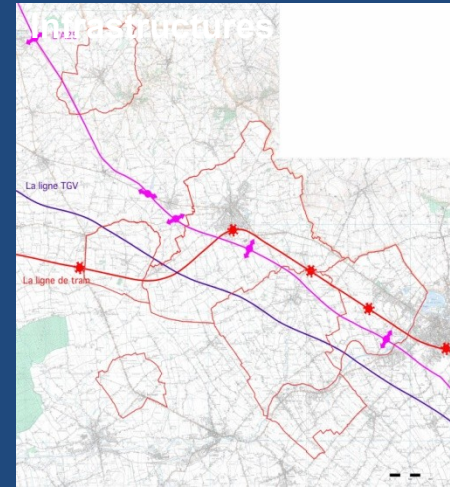
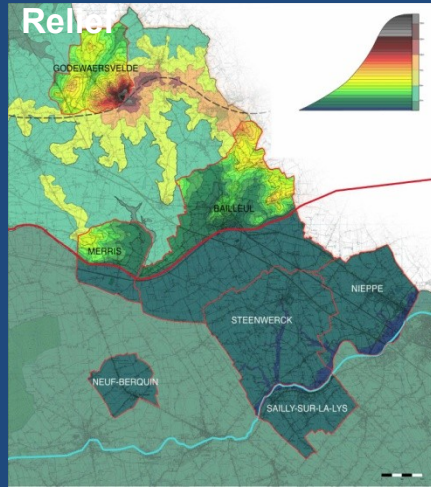


Relief



Infrastructures





Les caractéristiques

- 3 micro-bassins versants, liés aux grandes becques Serpentine, becques de Saint Jans et de Méteren
- 2 types de réseaux hydrographiques
Naturel : becques, mares, ancien bras de la Lys
Canalisé : fossés, Lys
- 2 unités morphologiques (les monts/versants, plaine)
- 2 entités paysagères (Plaine de la Lys et Monts de Flandre)
- Un territoire cloisonné
A25 en belvédère
TGV et ligne SNCF

Quelle occupation
du bâti?





Impacts sur le territoire liés à la stagnation de l'eau - Plaine



2004 : accès habitations



Inondations de 2001

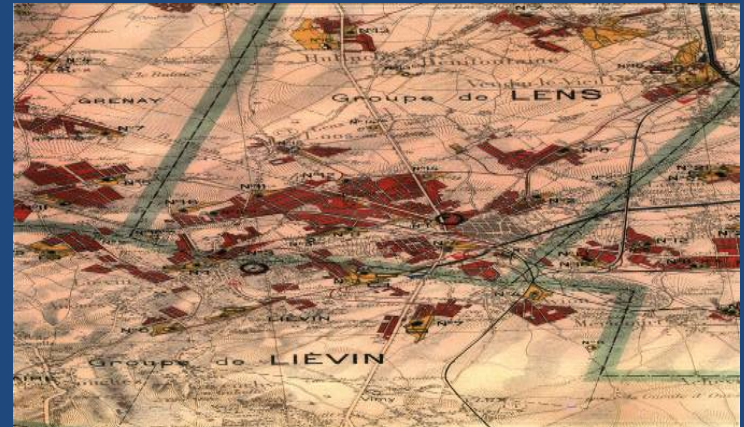
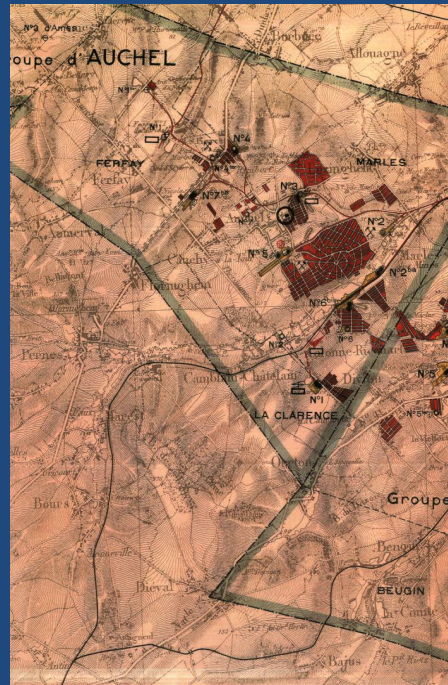


Inondations de 2004

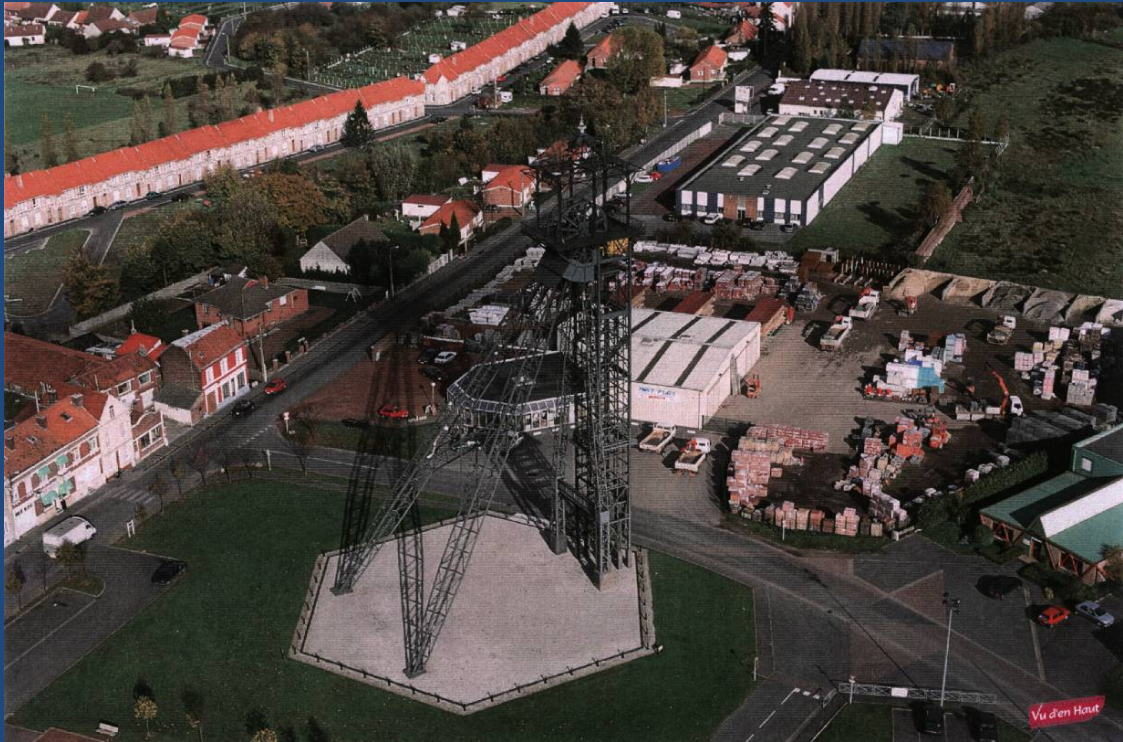
- Le territoire de la Plaine de la Lys est vite saturé.
- Il déverse dans la Lys.
- Des poches restent piégées dans les micro reliefs

Le relief oublié du « bassin » minier

Activité industrielle/ relation hors sol



Activité Post-industrielle/relation hors sol

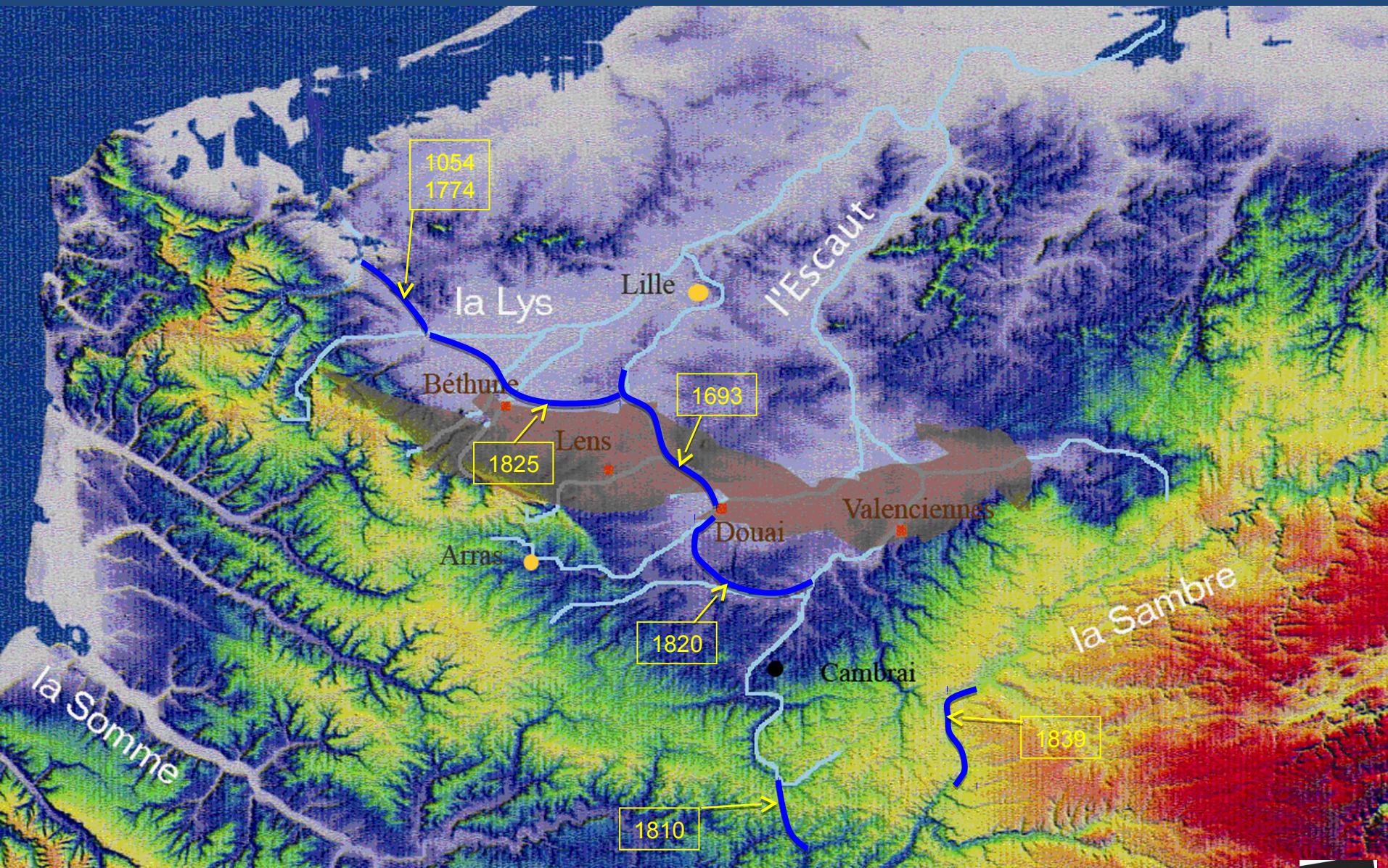


Paysage en mutation: activité et ressource du territoire



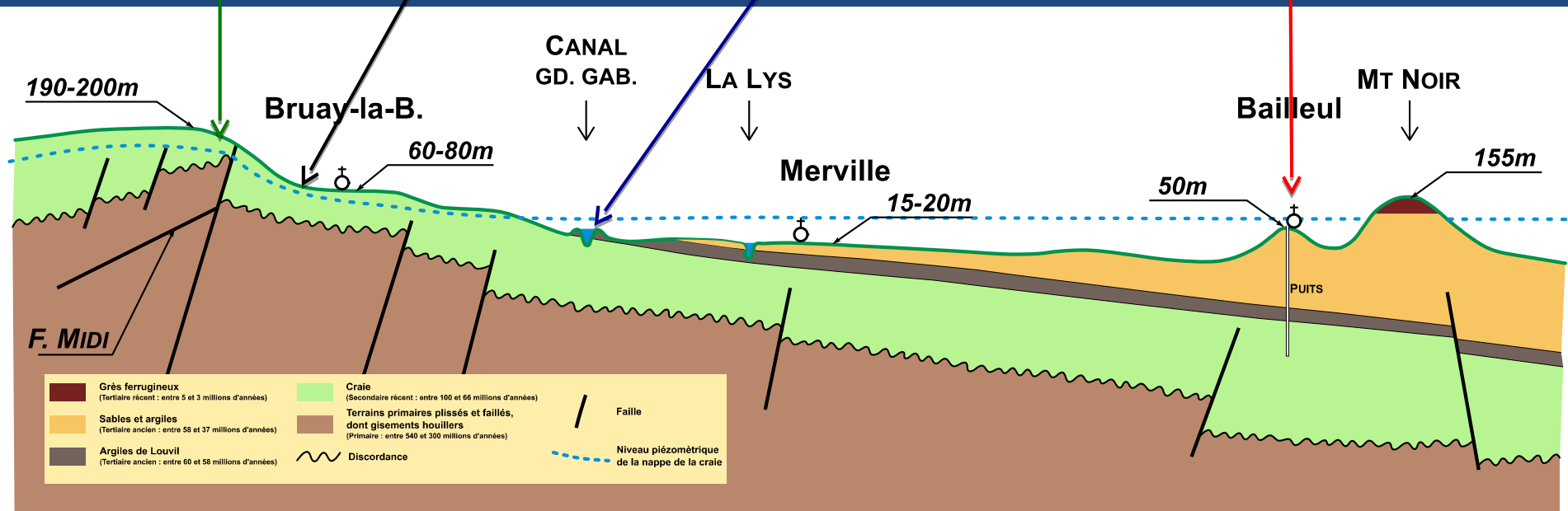
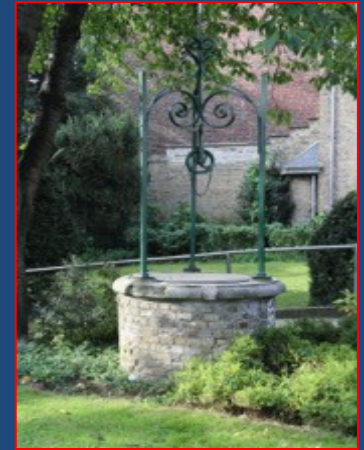
Un récit continu

Un gisement localisé **sous** des territoires à vocation marécageuse ;
=> la voie d'eau est le meilleur moyen de transport.



Fond de carte : B. Van Vliet-Lanoë

L'eau fait comprendre la nécessité d'une solidarité spatio-temporelle



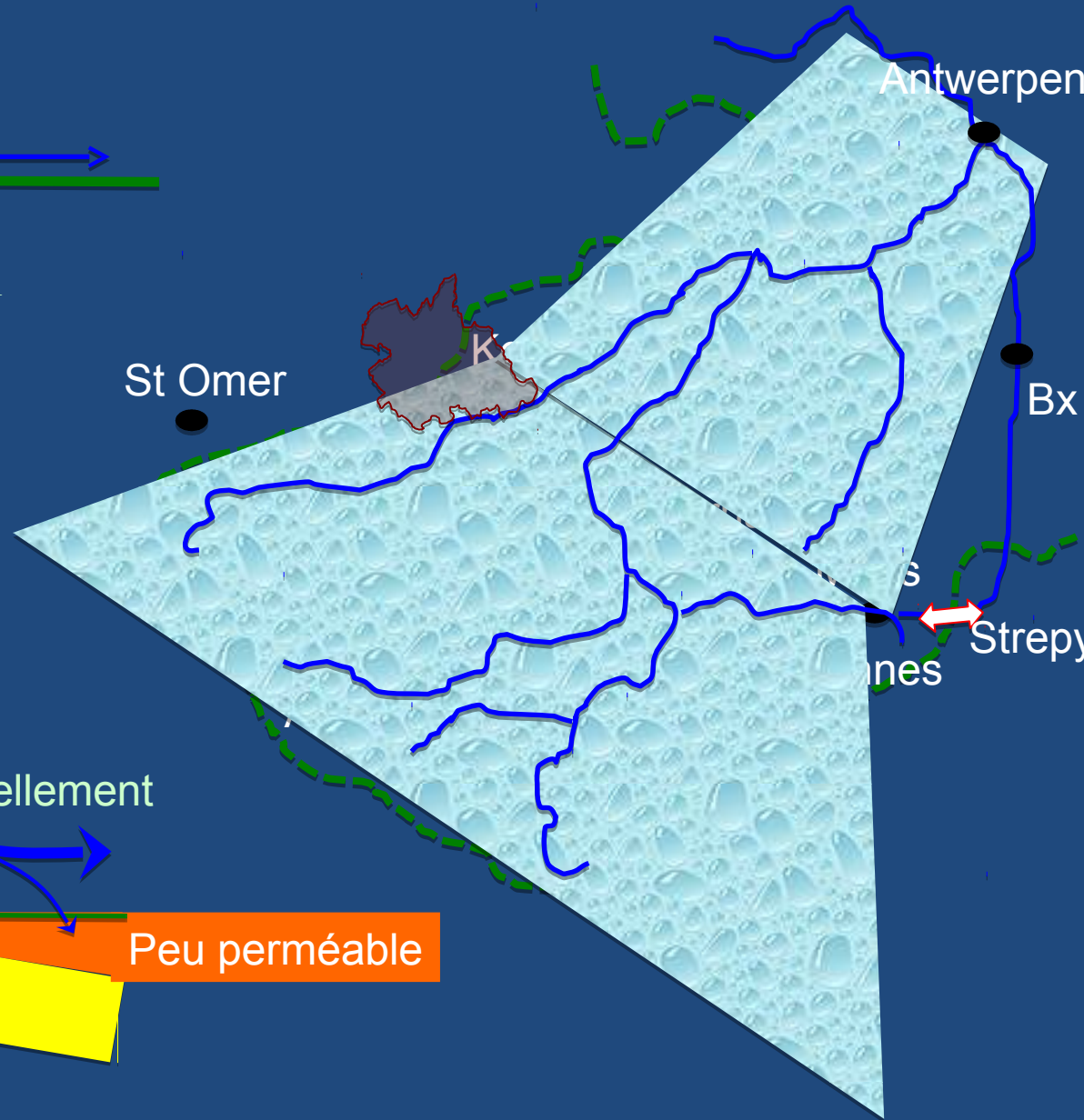
≈ 50 ans pour 50 km

L'entonnoir de l'Eurométropole



Un profil très plat, défavorable à l'écoulement naturel

Des dispositions naturelles favorables aux inondations

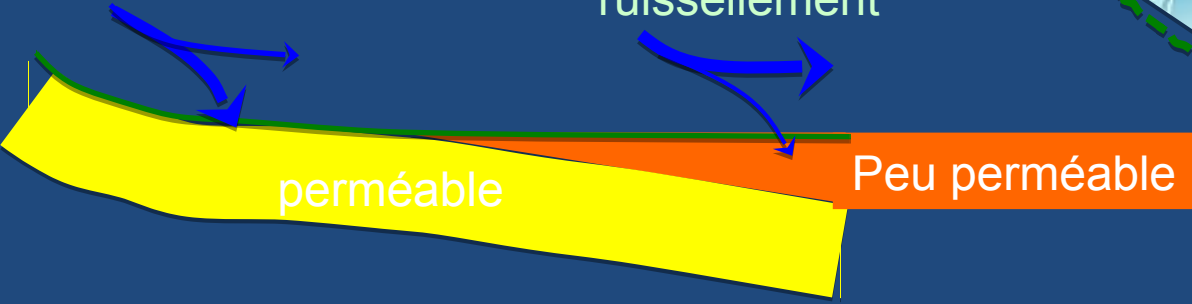


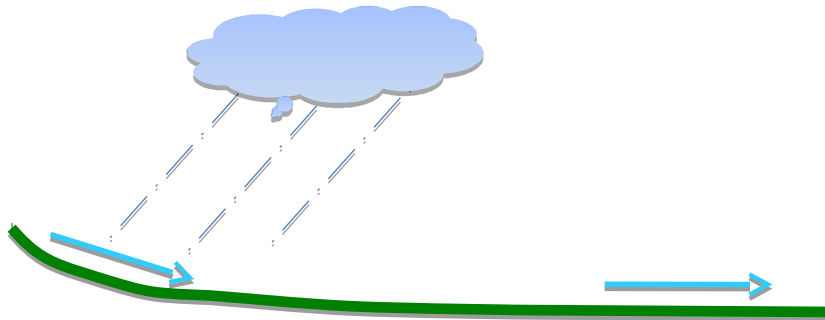
infiltration

ruissellement

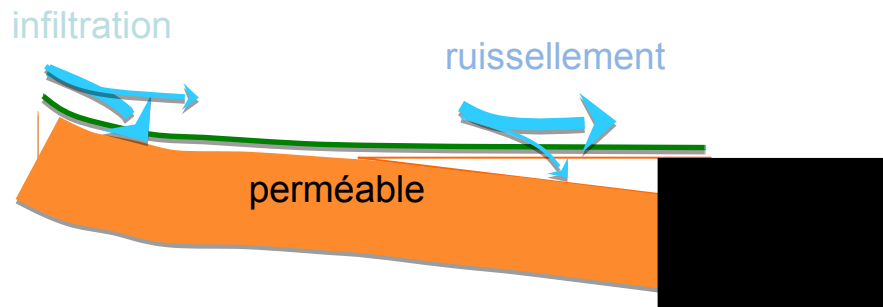
perméable

Peu perméable

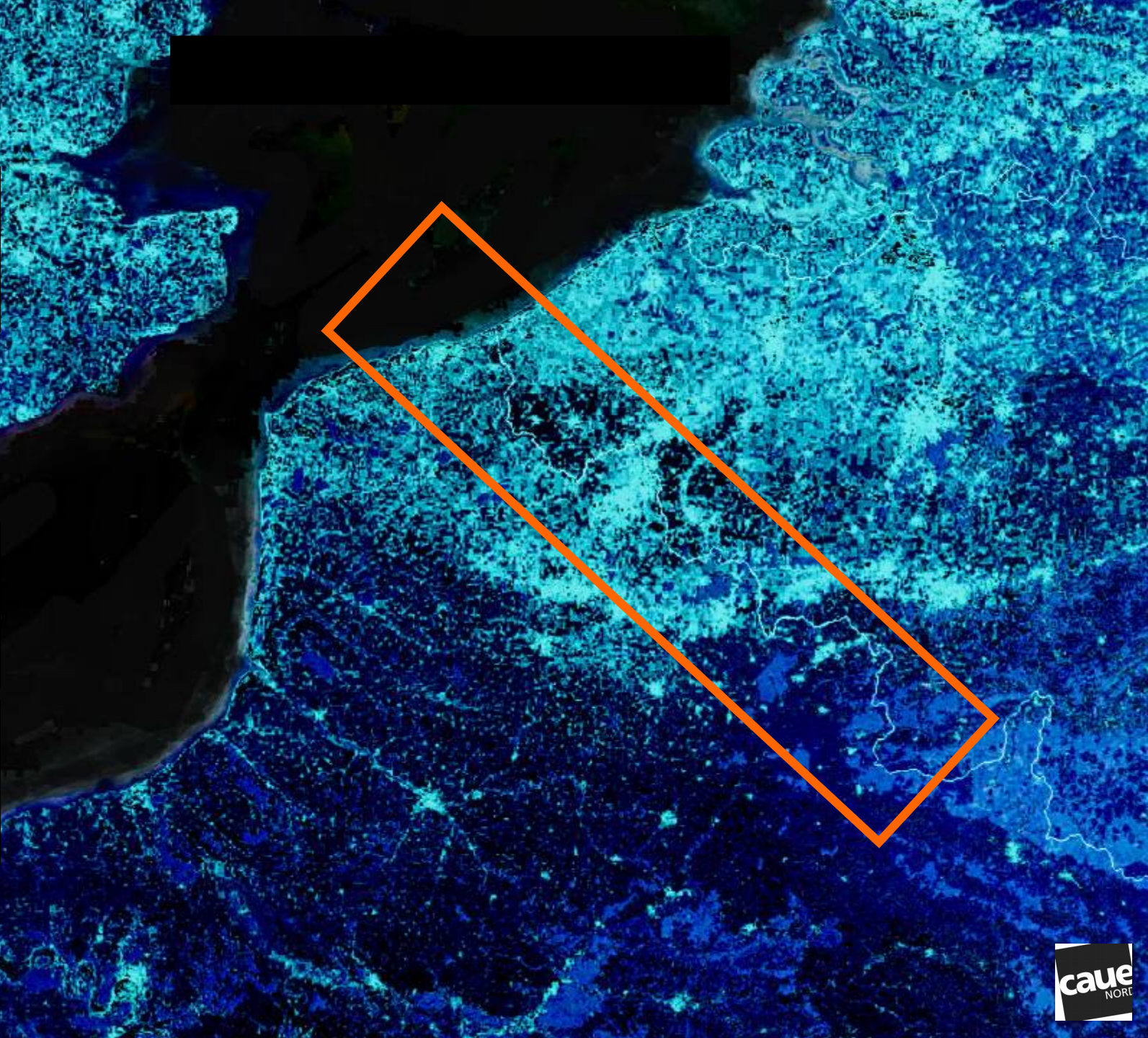




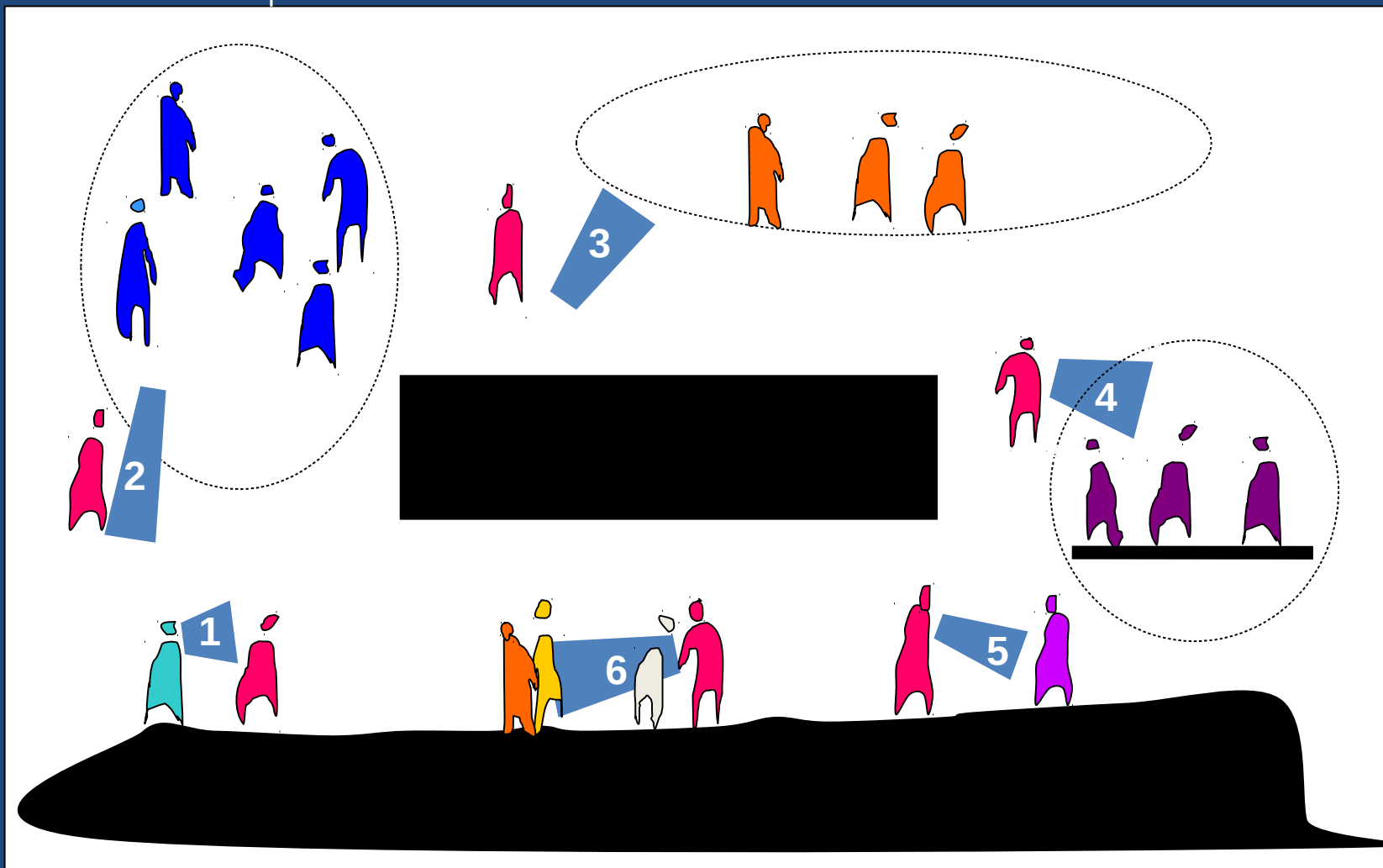
Un profil très plat, défavorable à l'écoulement naturel

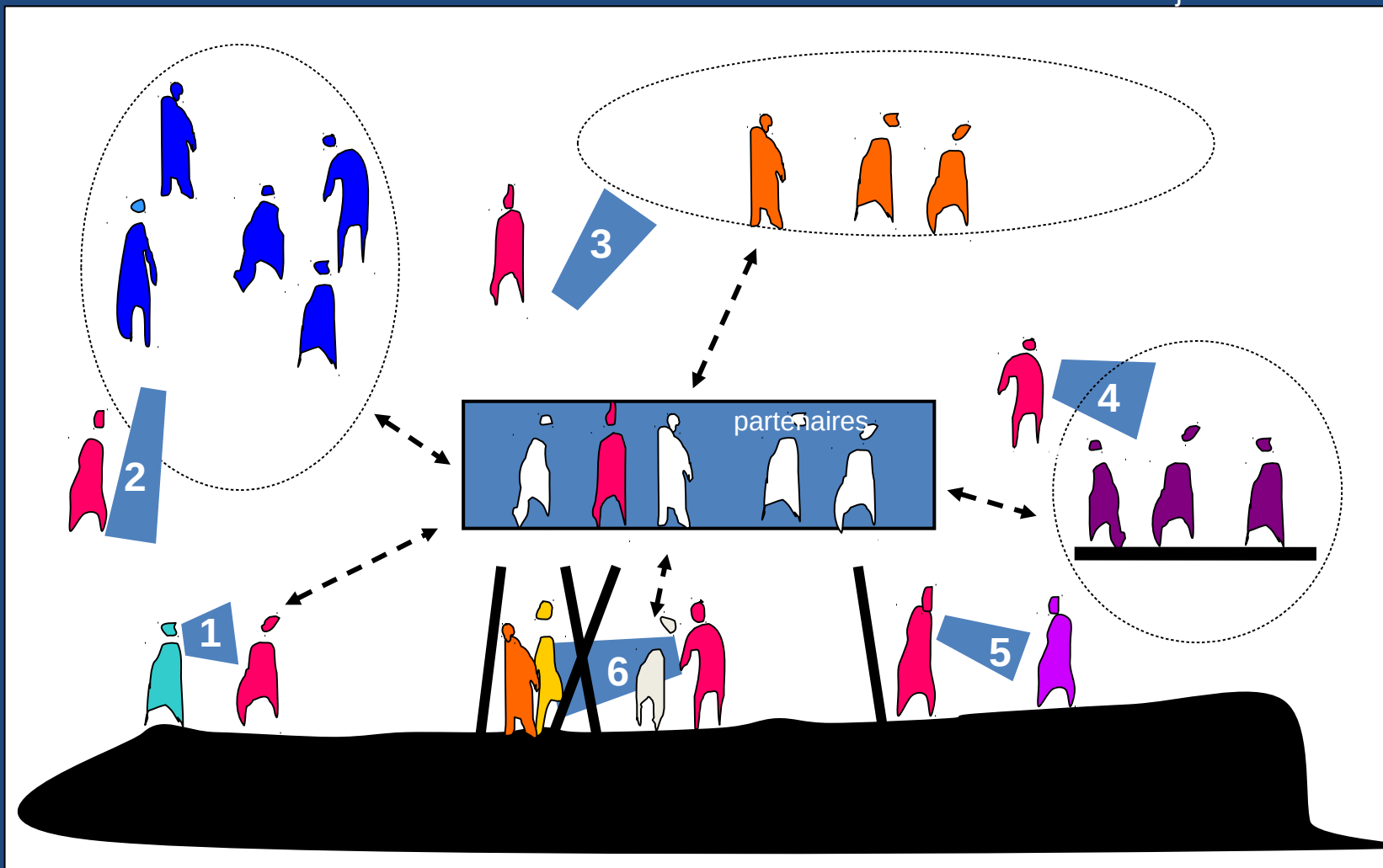


Des dispositions naturelles favorables aux inondations

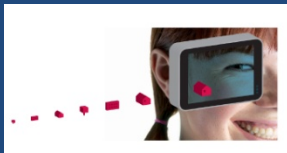
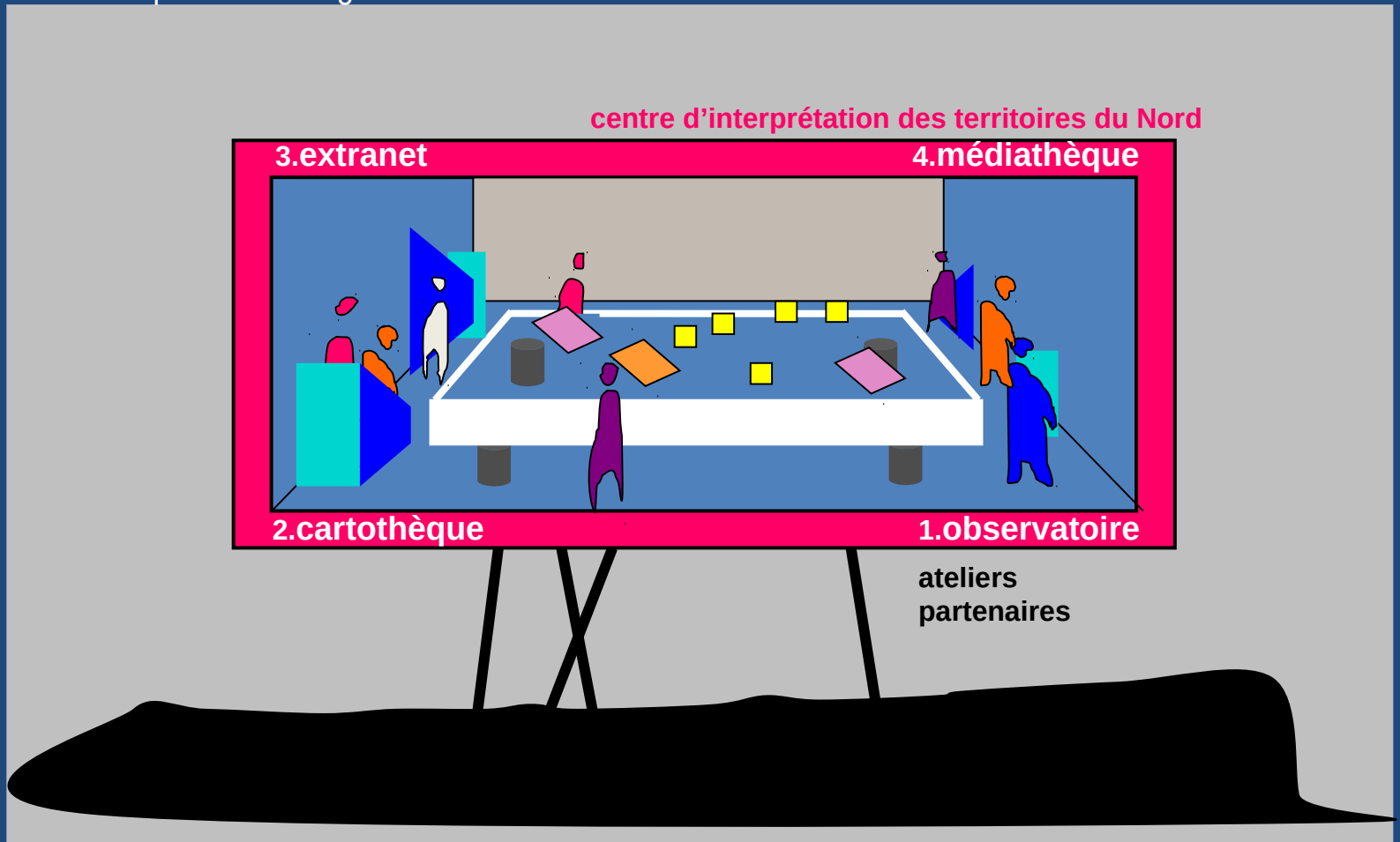


Jeux d'acteurs : dispersion et cloisonnement





Créer l'espace d'échange



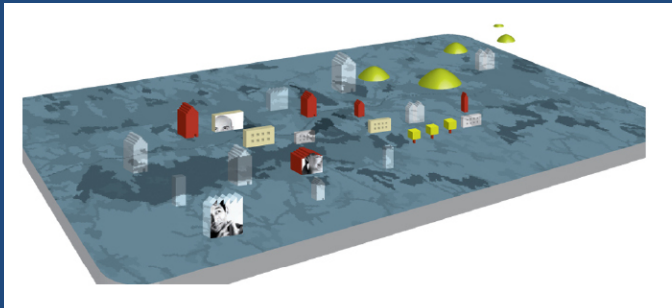
Outils interactifs Ressources

Donner à voir - Échanges

L'Observatoire des territoires SIG web

COMPRENDRE

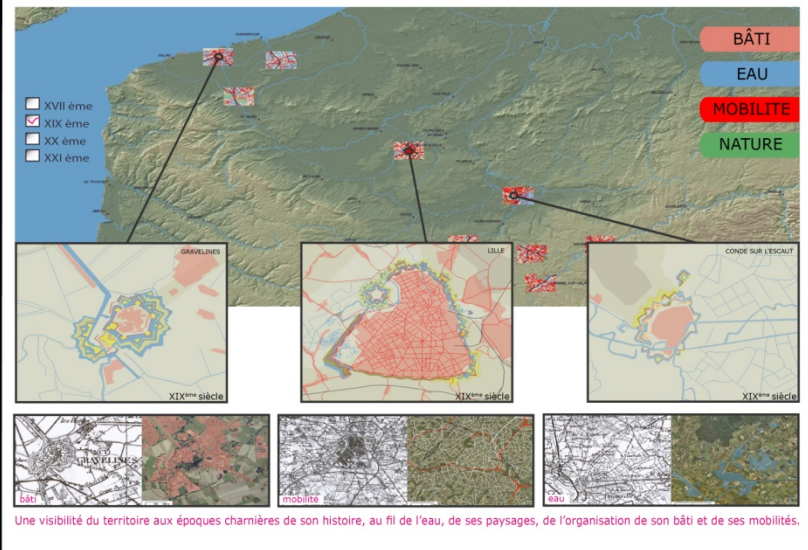
- Au fil du temps
- Les lignes de force



AGIR

- Actions
- Perspectives

COMPRENDRE



AGIR

